

## VOORWOORD

Deze “Visie op de houtoogst” is een gezamenlijk product van het ministerie van Landbouw, Natuur en Voedselkwaliteit (LNV) en het bos- en houtbedrijfsleven, verenigd in het Platform Hout Nederland (PHN). Kern van deze visie is dat we meer en beter gebruik van hout uit het Nederlandse bos willen maken.

Duurzaam beheer van bossen staat internationaal en nationaal hoog op de agenda. Duurzaamheid betekent niet alleen dat we aandacht besteden aan sociale en ecologische aspecten, maar ook dat we de economische functie van het bos versterken. De oogst van hout is daarbij de belangrijkste economische activiteit.

Inmiddels is ruim de helft van het Nederlandse bos gecertificeerd als duurzaam. De laatste jaren is de voorraad hout in ons bos fors toegenomen omdat we steeds minder oogsten. Er groeit dus meer hout dan we er uit halen.

Door meer hout te oogsten in het Nederlandse bos kunnen we de bossen elders in de wereld, waar duurzaam bosbeheer veel moeilijker is te realiseren, enigszins ontzien.

Hout is een belangrijke hernieuwbare, CO<sub>2</sub>-neutrale grondstof. De verwerking van hout vergt in vergelijking met andere bouwmaterialen weinig energie en belast het milieu minder. In onze samenleving kent hout dan ook vele gewaardeerde toepassingen.

Het ministerie van LNV en PHN willen met deze “Visie op de houtoogst” de aandacht voor houtproductie vergroten in beleid en beheer. Deze visie is de basis voor gezamenlijke activiteiten van de overheid en bos- en houtbedrijfsleven om duurzaam gebruik van onze bossen te stimuleren.



Cees Veerman  
Minister van Landbouw,  
Natuur en Voedselkwaliteit



Kees Faber  
Voorzitter Platform Hout  
Nederland



## SAMENVATTING VISIE OP DE HOUTOOGST

In de nota 'Natuur voor Mensen, Mensen voor Natuur' is het natuurbeleid verwoord, inclusief het bosbeleid als onderdeel daarvan. Hierbij wordt niet expliciet aandacht besteed aan het houtbeleid. Platform Hout Nederland (PHN) constateert al langer een sterk verminderde aandacht voor de productie en oogst van hout, met als gevolg een dalend oogstvolume.

Als vertegenwoordiger van de bos- en houtsector heeft PHN verzocht om in overleg met de overheid een 'Visie op de houtoogst' te maken, die de houtoogst en houtproductie in het Nederlandse bos analyseert en aanbevelingen formuleert op het gebied van bos en hout.

In samenwerking tussen de minister van LNV en PHN is hiervoor een werkgroep ingesteld die een analyse van de situatie heeft gemaakt en op basis daarvan aanbevelingen voor acties heeft opgesteld.

De door de werkgroep gemaakte analyse komt tot de volgende *constateringen*:

- **Soorten en diameters veranderen.** Nederland heeft circa 360.000 hectare bos. De belangrijkste boomsoorten zijn grove den en inlandse eik. Het merendeel van het Nederlandse bos bestaat uit naaldhout, maar het aandeel loofhout neemt toe. Doordat er bijna geen eindvellingen meer plaatsvinden, blijven de bomen langer staan en nemen de gemiddelde diameters sterk toe. De houtverwerkende industrie verwerkt geen grote diameters.
- **Oogstkosten blijven stijgen.** Kostenstijging bij de houtoogst is vooral veroorzaakt door (steeds) kleinschaliger te werken in het bos. Deze ontwikkeling is onder andere een gevolg van geïntegreerd bosbeheer. Ook de bezitstructuur en de versnippering in percelen maakt de exploitatie van het Nederlandse bos kostbaarder, ondanks investeringen in materieel en logistiek.
- **De houtopbrengsten blijven laag.** Prijzen worden bepaald door de West Europese markt. De lage houtprijzen in combinatie met de relatief hoge oogstkosten ontnemen bij de boscijneraar de prikkel om te oogsten, waardoor de inkomsten uit de houtopbrengsten teruglopen en de bedrijfsresultaten verslechteren.
- **Het algemene imago van houtproductie en -oogst is negatief.** Dit in tegenstelling tot het gebruik van houten producten.
- **De houtoogst in Nederland neemt steeds verder af.** Slechts 55% van de jaarlijkse bijgroei wordt geoogst, de staande voorraad neemt jaarlijks met 1 miljoen m<sup>3</sup> toe. De Nederlandse houtoogst komt voor 25-30% van één grote boscijneraar, namelijk Staatsbosbeheer. De Nederlandse overheid vervult hiermee een belangrijke voorbeeldfunctie voor de overige eigenaren.
- **Er zijn te weinig financiële middelen beschikbaar voor bosuitbreiding.** Het doel van de overheid was het bosareaal in Nederland te laten toenemen tot ca 400.000 ha in 2020. Om dit te realiseren is bosuitbreiding nodig van minimaal 2.000 ha per jaar. Uit budgettaire overwegingen heeft de rijksoverheid in 2004 besloten de bosuitbreiding buiten de EHS en de Nationale Landschappen niet meer voor subsidie in aanmerking te laten komen en zijn de taakstellingen vervallen. Hierdoor stagneert de bosuitbreiding buiten de EHS en de Nationale Landschappen.
- **Er is een zeer lage zelfvoorziening.** De Nederlander voorziet slechts voor 5 tot 7 % in de eigen houtbehoefte, terwijl de consumptie van producten, waarin hout is verwerkt, op langere termijn steeds verder toeneemt.
- **Er is sprake van schaalvergroting en internationalisering.** De houtsector is een krachtige sector met potentie voor de toekomst. De sector werkt steeds internationaler, zo zijn de Nederlandse rondhoutverwerkende papierfabrieken in handen van buitenlandse bedrijven. De voorziening van grondstoffen is een van de belangrijkste redenen om zich in een land te vestigen en er te blijven! Verdwijnt de verwerkende industrie en in het kielzog de exploitatiebedrijven dan zijn de marktcondities voor het Nederlandse hout aanmerkelijk slechter.
- **Er is geen specifiek bos- en houtbeleid.** Het Nederlandse bosbeleid is vastgelegd in de Nota 'Natuur voor Mensen, Mensen voor Natuur' en wordt gefaciliteerd door de subsidieregelingen 'natuurbeheer 2000' (voor aanleg en beheer van duurzaam bos) en 'agrarisch natuurbeheer' (voor tijdelijk bos). De regeling 'natuurbeheer 2000' is gebaseerd op het principe van multifunctionaliteit. Het Nederlandse bosbeleid heeft doelstellingen voor de houtproductie, maar deze worden niet bereikt. De overheid gaat er vanuit dat de bosbeheerder zorgt voor

realisatie. Zij biedt voldoende ruimte binnen de subsidieregeling om het beheer af te stemmen op de houtoogst. In de praktijk blijkt echter dat beheerders/eigenaren de oogstmogelijkheden te weinig onderkennen.

- **De maatschappij vraagt om meer en duurzaam bos en hout.** Groen rondom de steden wordt steeds belangrijker, groene energie vraagt biomassa, duurzaam bosbeheer staat bovenaan de agenda. Kortom er zijn volop kansen voor meer bos.
- **De belangenstructuur zowel in de bos- als de houtsector is sterk versnipperd.** Er zijn veel organisaties en instellingen die zich vanuit verschillende invalshoeken met belangenbehartiging bezighouden. De overheid heeft de sector al langere tijd op deze ongewenste situatie gewezen.

### Beleid

Op verzoek van PHN is het houtbeleid van de overheid binnen het natuurbeleid geëxpliciteerd. De hoofdcontouren zijn daarbij de volgende:

- Houtproductie is een belangrijke economische pijler onder het bosbeheer.
- Bestaande subsidieregelingen voor beheer (SN) laten voldoende ruimte aan de beheerder om het bos bedrijfsmatig te beheren, waarvan de houtoogst een belangrijk onderdeel is.
- Samenwerking van beheerders is door LNV sterk bevorderd hetgeen o.a. heeft geresulteerd in de ontwikkeling van de Bosgroepen. Daarnaast wordt samenwerking bevorderd middels bijvoorbeeld het toepassen van (groeps)certificering.
- Door middelen voor voorlichtingsprojecten en onderzoek wordt de houtoogst in Nederland gestimuleerd.

Middels deze punten geeft het Ministerie van LNV ruimte aan de beheerder om houtoogst toe te passen. Er zijn daarom geen indicaties om dit beleid, mede in het licht van “zorgen voor, naar zorgen dat”, te wijzigen.

Om binnen de multifunctionele doelstelling van het Nederlandse bos houtoogst meer volwaardig mee te laten lopen heeft de werkgroep op basis van de bovengenoemde constatering *11 kansen en knelpunten* benoemd. De eerste vier actiepunten hebben prioriteit bij de verdere aanpak.

### 1. Signaal van de overheid

De overheid vindt multifunctioneel bos met de functies landschap, milieu, natuur, houtoogst en recreatie van belang waarbij alle functies evenwichtig aandacht krijgen. De overheid draagt via nota's en tijdens bijeenkomsten uit dat zij houtproductie en – oogst ook van belang vindt. Een

eerste stap hierin is gezet door de bijdrage van DG Van der Zande tijdens de afronding van het project ‘Nederlands hout doet mee’ (LNV).

### 2. Hout voor de toekomst

Het huidige bosbeheer leidt, mede als gevolg van geïntegreerd bosbeheer met veel aandacht voor biodiversiteit en natuurlijke verjonging tot een verschuiving in de bossamenstelling naar een groter aandeel inheems loofhout. Deze ontwikkeling wordt versterkt door het gegeven dat de subsidieregeling SN 2000 niet voorziet in een subsidie voor herplant. Het toegenomen areaal inheemse boomsoorten vraagt onderzoek naar de verwerkings- en afzetmogelijkheden van eik, berk, es en esdoorn. De industrie tracht deze verwerkings- en afzetmogelijkheden op voorhand zo veel mogelijk te realiseren (PHN). Neemt niet weg dat de houtverwerkende industrie bij voorkeur snelgroeende houtsoorten behoeft. Het bedrijfsleven vraagt voor snelgroeende boomsoorten een gelijksoortige stimulans als die voor de inheemse boomsoorten. LNV is van mening dat er in het basispakket bos 95% ruimte is in de keuze van boomsoorten, waarmee bosbeheerders de ruimte hebben hun houtoogst te optimaliseren.

De overheid zal de mogelijkheden verkennen voor het stimuleren van houtoogst en van snelgroeende boomsoorten (LNV). Het bedrijfsleven gaat na hoe via de sturende werking van de markt de houtoogst gestimuleerd kan worden (PHN).

### 3. Schaalvoordeel

Ook in de houtverwerkende industrie is sprake van steeds grotere en meer internationale bedrijven. In de Nederlandse houtketen moeten echter nog grote efficiencyverbeteringen worden gerealiseerd. Verdere clustering en samenwerking in de bos- en houtsector is noodzakelijk om kostenstijgingen bij de houtoogst tegen te gaan en de aanbodspositie op de houtmarkt te versterken.

De sector zal werken aan:

- Het opzetten van het ‘full service’ concept: Het stimuleren van samenwerking tussen boseigenaren gericht op het uitvoeren van de houtoogst over meerdere bezittingen, mogelijk zelfs op regionaal niveau (PHN).
- Het verbeteren van de kwaliteit van de aannemerij (PHN i.s.m. Bosschap).

### 4. Bosuitbreiding

De rijksoverheid heeft uit financiële overwegingen en als gevolg van een veranderende rolverdeling tussen rijk en provincies zijn prioriteit gericht op de realisatie van de EHS en de Nationale Landschappen. Om die reden is de taakstelling voor bosuitbreiding buiten de EHS en de Nationale Landschappen losgelaten. Het initiatief voor bosuitbreiding buiten de EHS en de Nationale

Landschappen ligt nu bij de andere overheden en particulieren.

PHN vindt bosuitbreiding van belang voor de toekomstige houtvoorziening, maar ook voor de verdere uitbouw van recreatie en toerisme en voor een goed vestigingsklimaat van (internationale) ondernemingen. LNV is bereid expertise in te zetten om gezamenlijk met het bosbedrijfsleven alternatieve financieringen te ontwikkelen (LNV, PHN, Bosschap).

#### **5. Flora- en faunawet**

Het Ministerie van LNV heeft in het kader van de Flora- en Faunawet een AMvB opgesteld met als doel, via de Gedragscode van het bosbedrijfsleven, ruimte te creëren voor boswerkzaamheden. Deze gedragscode is door de Minister van LNV goedgekeurd en is in april 2005 in werking getreden. PHN en Staatsbosbeheer gaan de toepassing van de gedragscode actief stimuleren (Staatsbosbeheer en PHN).

#### **6. Imagoverbetering houtoogst**

Zowel de sector als de overheid gaan aandacht besteden aan voorlichting en communicatie ter bevordering van de positieve natuurbeleving in combinatie met houtoogst, waarbij expliciet de nadruk gelegd wordt op het gebruik van Nederlands hout als een hernieuwbaar en milieuvriendelijke grondstof. PHN brengt buitenlandse nationale acties gericht op imagoverbetering van houtoogst en houtproductie in kaart. PHN streeft naar aansluiting van Nederland bij Europese promotie activiteiten (LNV en PHN).

#### **7. Stimuleren Nederlands duurzaam geproduceerd hout**

Er is weinig discussie rondom de duurzaamheid van de Nederlandse houtproductie. Lang niet al het Nederlandse hout is echter aantoonbaar duurzaam geproduceerd. Partijen in de bos- en houtsector gaan gezamenlijk werken aan de verdere implementatie van certificering van het Nederlandse bos (PHN). De overheid zal het gebruik van Nederlands duurzaam geproduceerd hout bevorderen, met name door toe te zien op haar inkopen en aanbestedingen inzake hout (LNV).

#### **8. Markt en marketing**

Logisch gevolg van de versnippering in de houtsector is de zeer beperkte aandacht voor de marketing van het Nederlandse hout. Dit punt biedt mogelijkheden voor verbetering. De partijen in de markt gaan gezamenlijk onderzoek doen en werken aan de verbetering van de markt en de marketing in de Nederlandse houtsector, bijvoorbeeld door ketengerichte acties om de betere houtsortimenten gerichter in de markt te zetten en onafhankelijke publicatie van rondhoutprijzen (PHN).

#### **9. Biomassa**

De groeiende vraag naar (houtige) biomassa voor de productie van duurzame energie biedt mogelijkheden voor de Nederlandse bos- en houtsector, met name de verwerking van resthout. Belangrijk is in een vroeg stadium een analyse te maken van de randvoorwaarden (ecologisch, economisch en maatschappelijk) waaronder de oogst van onder andere energiehout in het Nederlandse bos kan plaatsvinden (LNV en PHN).

#### **10. Bosontsluiting**

De ontsluiting van het Nederlandse bos is niet meer geschikt voor de inzet van oogstmachines bij de huidige oogstechnieken. De veelal te 'lichte' wegen leveren in combinatie met de uitvoering van het werk in natte perioden te veel schade aan de wegen. Door het extensiveren van het onderhoud in koppeling met schaalvergroting bij de houtoogst kunnen verbeteringen worden gerealiseerd (PHN).

#### **11. Belangenbehartiging**

De belangenstructuur in de bos- en houtsector is sterk versnipperd. Er zijn veel organisaties en instellingen die zich met belangenbehartiging bezighouden. De overheid heeft de sector al langere tijd op deze ongewenste situatie gewezen. Partijen in de keten verkennen de perspectieven van grotere samenwerkingsverbanden. (PHN).

## 1. INLEIDING

De Nederlandse bos- en houtsector staat voor een aantal belangrijke beslissingen inzake vervanging en vernieuwing van kapitaalintensieve investeringen en daarmee samenhangend de keuze van de vestigingsplaats.

Nieuwe kansen dienen zich aan: de sector internationaliseert, de uitbreiding van de EU en de gevolgen voor de landbouw, de Nota Ruimte en de noodzaak voor meer groen rondom de steden zijn er maar enkele van. De overheid legt in de tijd van grote bezuinigingen terecht steeds meer verantwoordelijkheid neer bij de sector zelf in het kader van: ‘van zorgen voor..... naar zorgen dat’.

De sector wil haar toekomst graag zelf mede vormgeven. Daarvoor zijn kaders nodig. Volgens de houtverwerkende industrie ontbreekt het in Nederland aan een visie op de Nederlandse houtproductie en houtoogst. Het voorlichtingsproject “Nederlands hout doet mee” heeft weliswaar impact gehad, maar volgens de bos- en houtsector onvoldoende. De perikelen rondom de Flora- en fauna wet en de Natuurbeschermingswet geven de indruk dat het bosbeleid uit balans loopt en de condities voor houtoogst verslechteren. Binnen het kader van het multifunctionele bos is de economische pijler onder multifunctioneel bosbeheer belangrijk.

Als vertegenwoordiger van het bos- en houtbedrijfsleven heeft het Platform Hout Nederland (PHN) op 25 augustus 2003 een gesprek gevoerd met de Minister van LNV. Minister Veerman is bereid gevonden een visie te ontwikkelen inzake de productie en oogst van hout in het Nederlandse bos in samenwerking met de ministeries van collega’s van EZ en VROM en het bedrijfsleven verenigd in PHN.

De werkgroep, waarin vertegenwoordigd PHN, LNV, EZ en VROM (samenstelling zie bijlage 1), heeft een analyse uitgevoerd en de stand van zaken in de sector opgemaakt. Deze “foto’s” van het Nederlandse bos, de eigendomssituatie, de houtproductie en de houtsector (hoofdstuk 2) zijn getoetst aan het huidige Nederlandse bos- en houtbeleid van de overheid (hoofdstuk 3). De werkgroep geeft aan welke de belangrijkste aandachtspunten zijn (hoofdstuk 4). Vervolgens zijn kansen en mogelijke knelpunten in kaart gebracht, zowel op korte als op lange termijn, die zijn vertaald in actiepunten voor de sector of de overheid, of voor beide (hoofdstuk 5).

**Uitgangspunt** is het streven naar een duurzame bos- en houtsector, waarin alle (economische, ecologische en sociale) belangen de basis vormen voor de toekomst. Een toekomst waarin de Nederlandse samenleving meer en meer gebruik maakt van de vernieuwbare grondstof hout. De inkomsten uit houtoogst zijn cruciaal voor duurzaam bosbeheer. Houtoogst moet daarom niet alleen mogen in Nederland, houtproductie en -oogst zijn noodzakelijk voor een gezond bos en een gezonde sector!

Dit uitgangspunt zal voor een deel van de betrokkenen in de bos- en houtsector tegendraads overkomen. In Nederland wordt er namelijk steeds minder hout geogst. “Bij natuurbeheer komt hout vrij” is een veelgehoorde stelling. Houtproductie vormt echter één van de weinige directe economische functies van het bos. Voor duurzaam bosbeheer blijft in Nederland daarom een duurzame houtsector van belang. Daarvoor moeten we ons best doen en niet het hoofd in de schoot leggen. Het Nederlandse bos levert het zeer milieuvriendelijke product hout en dit gegeven moet verankerd worden in de Nederlandse maatschappij, te meer omdat de Nederlandse overheid over de hele wereld én in eigen land duurzaam bosbeheer stimuleert.

Bij de start van de werkgroep is de afspraak gemaakt het eindresultaat voor te leggen aan verschillende terreinbeherende organisaties. Op 9 december 2004 heeft een discussie plaatsgevonden, waarvoor de vertegenwoordigers van het Terreinbeheerdersoverleg van het Bosschap zijn uitgenodigd. De deelnemers aan de discussie vonden het eindconcept geslaagd en zagen als belangrijk winstpunt dat de houtproductie, zowel bij de bossector als bij het ministerie van LNV, weer op de agenda staat. Het samenvattend verslag van deze bijeenkomst is opgenomen in bijlage 2.

## 2. BOSSEN EN BOMEN

### 2.1 Het Nederlandse bos

#### a. Bosareaal

Nederland heeft ca. 360.000 hectare bos. Dat is gelijk aan 10,6% van de landoppervlakte. Het bosareaal in de Europese Unie is ongeveer 114 miljoen hectare groot, ofwel 36% van de landoppervlakte. Het Nederlandse bos vormt 0,3 procent van het bosareaal van de EU. De wereld heeft 3,5 miljard hectare bos. Dat komt overeen met 27% van de landoppervlakte. Nederland is een relatief bosarm land. Het grootste deel van het Nederlandse bos, ruim 80%, bestaat uit opgaand bos. Het overige deel bestaat uit bijzondere bosvormen: boombos, schermbos, landgoedbos, spontaan bos etc.

**Tabel 1**  
Bos in Nederland (2002)

landoppervlakte (excl. water)	3,4 miljoen ha	
aantal inwoners	16,2 miljoen	
Bosoppervlakte	360.000 ha	100 %
= 10,6 % van landoppervlakte		
0,02 ha per inwoner		
strikt bosreservaat <sup>1)</sup>	3.000 ha	1%
nationale parken <sup>2)</sup>	24.200 ha	7%
overig beschermd bos <sup>3)</sup>	56.400 ha	16 %
jaarlijkse bosuitbreiding (2000-2002)	343 ha	0,1 %

<sup>1)</sup> IUCN-code I Bron: CBS, MFV<sub>bos</sub>, Laser

<sup>2)</sup> IUCN-code II

<sup>3)</sup> IUCN-code III t/m VI

#### b. Boomsoortensamenstelling

Het bosareaal bestaat ruwweg uit de volgende boomsoorten:

**Tabel 2**  
Oppervlakteverdeling Nederlands bos naar hoofdboomsoort X 1000 ha (2002)

Naaldboomsoorten		Loofboomsoorten	
grove den	119	inl. eik	70
lariks	22	populier/wilg	29
douglas	24	berk	21
fijnspar	13	beuk	14
overig	18	overig	32
<b>totaal</b>	<b>196</b>	<b>totaal</b>	<b>166</b>

Bron: MFV<sub>bos</sub>

De laatste decennia is er een tendens ingezet om het aandeel inheemse (loof)boomsoorten in het Nederlandse bos te vergroten. De bosverjonging in de bestaande bossen vindt namelijk steeds minder plaats met plantsoen van geselecteerde herkomsten, maar bijna uitsluitend door natuurlijke verjonging van inheemse boomsoorten. Tegelijkertijd is het beheer in het gemengde bos gericht op het

versterken van de positie van de loofbomen. Ook bij de aanleg van nieuwe bossen wordt bijna uitsluitend inheems loofhout geplant. Bij de levering van plantsoen komen naaldboutsoorten en populier nauwelijks meer voor.

**Tabel 3**  
Verschuiving in boomsoorten sinds 1980 (bron MFV 2003)

Boomsoort	Wijziging in areaal, ha	Wijziging procentueel aandeel in totale areaal
Inheems loofhout	+ 30.700	+ 10 %
Grove den	- 2.240	- 5 %
Uitheems naaldbout	- 5.350	- 5 %

Alhoewel het aandeel in het totale areaal met 5% is afgenomen, is grove den nog steeds de meest voorkomende hoofdboomsoort. Eenderde van het Nederlandse bos is grovedennenbos. Opvallend is de zeer sterke toename van het aandeel inheems loofhout met 10%. Behalve berk, es, esdoorn en els is vooral het areaal inlandse eik als hoofdboomsoort sterk gegroeid. De eik staat met 19% op de tweede plaats. Dit is ten koste gegaan van het areaal uitheems naaldbout (douglas, lariks, en spar) dat met 5% is afgenomen ten gunste van het loofbos.

#### c. Leeftijd

Nederland heeft maar weinig oud bos. In de loop der eeuwen is steeds meer bos ontgonnen om plaats te maken voor landbouwgrond. Na de eerste wereldoorlog is de bebossing voortvarend ter hand genomen. Het grootste deel van het Nederlandse bos is aangeplant tussen 1920 en 1950, vooral met het oog op de houtproductie. Het meeste opgaande bos is daarom tussen de 20 en 80 jaar oud. Sinds het begin van de jaren '80 zijn als gevolg van de toegepaste beheersmethodiek van geïntegreerd bosbeheer de bomen gemiddeld 10 jaar ouder geworden (bron MFV 2003).

#### d. Diameters

De diameters van de bomen in de Nederlandse bossen nemen steeds meer toe. Het MFV constateert dat sinds 1984 de oppervlakte bos met dikke bomen bijna is verdubbeld. Dik betekent een diameter op borsthoogte tussen de 40 en 60 cm. De oppervlakte bos met zeer dikke bomen (> 60 cm) is bijna verdrievoudigd.

#### e. Bosbeheer

Door boomsoorten te mengen, het aandeel inheemse loofboomsoorten te vergroten, kaalkap te vermijden en dode bomen te laten staan of te laten liggen, krijgt het Nederlandse bos een steeds gevarieerder en natuurlijker aanzien. Kern van het Nederlandse bosbeheer buiten de parken en reservaten is de multifunctionaliteit. Recreatie, Natuur, Landschap, Milieu en Houtoogst vormen in deze bossen een gezamenlijke basis voor het beheer. In de praktijk blijken de natuur- en recreatiefunctie echter steeds

meer de boventoon te voeren, waardoor van multifunctionaliteit minder sprake lijkt. Vooral door de invoering van geïntegreerd bosbeheer vinden er nauwelijks meer eindvellingen plaats. Gevolg is dat de oogst sterk wordt teruggedrongen, de bomen ouder en dus dikker worden en de staande houtvoorraad toeneemt. Ruim de helft van het multifunctionele bos is gecertificeerd voor duurzaam bosbeheer. Dat bestaat voor het grootste deel uit het areaal van Staatsbosbeheer.

#### f. Bosuitbreiding

Het bosareaal in Nederland was aan het einde van de 18<sup>e</sup> eeuw op een historisch dieptepunt aangeland met ongeveer 100.000 hectare. Sindsdien is de bosoppervlakte gestaag toegenomen. Tot voor kort was het streven van de overheid om in 2020 meer dan 400.000 hectare bos te hebben. Om dit te realiseren in de komende jaren is een bosuitbreiding nodig van minimaal 2.000 ha per jaar. In de laatste twintig jaar zijn er meerdere subsidieregelingen voor bosaanleg door particulieren geweest, zoals de set-aside regeling, Regeling bijdragen snelgroeiend bos en de Stimuleringsregeling bosaanleg op landbouwgronden. Sinds 2000 is de bosaanleg door particulieren in een stroomversnelling gekomen door de goede voorwaarden van de Subsidiereregeling Natuurbeheer (subsidie functiewijziging). De laatste jaren is de regeling sterk overtekend, maar er is extra budget vrijgemaakt om alle aanvragen te kunnen goedkeuren. Voor 2005 is echter het subsidieplafond voor bosaanleg buiten de EHS en de Nationale Landschappen op 0 gesteld, omdat LNV haar beleidsprioriteit heeft geconcentreerd op de realisatie van de rijks-prioritaire gebieden. In samenhang hiermee zijn ook de taakstellingen voor bosuitbreiding buiten de EHS en de Nationale Landschappen vervallen.

## 2.2 De boseigenaren

#### a. Eigendom

Het Nederlandse bos is in eigendom bij veel verschillende categorieën eigenaren. De helft is in eigendom van overheden, waarvan de rijksoverheid met circa 173.000 ha de grootste is. Het andere deel is in handen van particulieren en particuliere natuurbeschermingsorganisaties.

**Tabel 4**  
*Eigendom Nederlands bos x 1000 ha (2002)*

<b>Overheid</b>	<b>173</b>
Staatsbosbeheer	92
overig (gemeenten, rijk)	81
<b>Particulier</b>	<b>168</b>
natuurbeschermingsorganisaties	54
particuliere boseigenaren	114
<b>Onbekend</b>	<b>18</b>

Bron: MFV<sub>bos</sub>

#### b. Structuur

Naast veel verschillende categorieën eigenaren is het Nederlandse bosbezit ook erg versnipperd in eigendom per categorie. Van de bij het Bosschap geregistreerde eigenaren met een bezit groter dan 5 ha is het aantal particulieren sinds 1992 vrijwel constant gebleven: ongeveer 1430. Het aantal gemeenten met bosbezit is in die periode echter met 60 teruggelopen en bedraagt 290.

Uit de Bosschapcijfers blijkt dat 60% van het aantal eigenaren slechts 5% van het bos in bezit heeft. Vooral bij de particuliere eigenaren hebben we te maken met kleinschaligheid. Dat geldt nog sterker voor de bezittingen kleiner dan 5 hectare. De oppervlakte hiervan wordt geschat op ongeveer 44.000 ha. Bij een gemiddeld bezit van 2 ha betreft het 22.000 eigenaren.

**Tabel 5**  
*Aantal eigenaren (bezit > 5 ha)*

Particulieren	1430
natuurbescherm. Organisaties	14
rijksoverheden (incl SBB)	64
Gemeenten	290
<b>Totaal</b>	<b>1798</b>

Bron: Jaarverslag Bosschap 2003

Naast de grote groep kleine eigenaren wordt het Nederlandse bos gekarakteriseerd door zeer veel kleine bosjes en slechts enkele aaneengesloten bosgebieden. Er zijn 55.500 bospercelen, waarvan 83% kleiner is dan 5 ha. Minder dan 1% is groter dan 100 ha, deze boscomplexen beslaan wel 30% van de totale bosoppervlakte (bron MFV 2003).

#### c. Economie

De opbrengsten zijn voor veel boseigenaren onvoldoende om een rendabel bosbedrijf te draaien. Uit de LEI cijfers "Bedrijfsuitkomsten particuliere bosbedrijven 2002" blijkt dat voor eigenaren met meer dan 50 ha de inkomsten uit het hout voor 35% de opbrengsten bepalen. Op basis van de huidige houtprijzen levert de houtoogst ca 10 miljoen Euro op voor de boseigenaren via de verkoop van hout op stam. Dat is een belangrijke bijdrage aan het economisch duurzaam beheer van het Nederlandse bos.

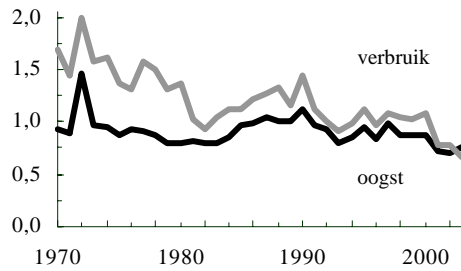
## 2.3 Nederlands hout

#### a. Houtoogst

In Nederland werd in 2003 circa 1.12 miljoen m<sup>3</sup> rondhout met schors (m.s.) geoogst. Daarvan wordt 0.92 miljoen m<sup>3</sup> gebruikt als industrieel rondhout en circa 200.000 m<sup>3</sup> als brandhout. De houtoogst in Nederland daalt, vooral gedurende de afgelopen paar jaar.

**Figuur 1**

Oogst en verbruik *industriële rondhout* in miljoen m<sup>3</sup> zonder schors (excl. brandhout)



(Toelichting: piek begin jaren zeventig is veroorzaakt door stormen).

Bron: Probos

### b. Bijgroei

De bijgroei van het Nederlandse bos wordt voor 2002 door Probos geschat op 2,2 miljoen m<sup>3</sup> spilhout met schors. Dat is minder dan de 2,4 miljoen m<sup>3</sup> volgens de houtoogststatistieken gedurende de negentiger jaren. Achterliggende oorzaak hiervan is dat het bos ouder wordt en ouder bos groeit minder snel. Van de 2,2 miljoen m<sup>3</sup> bijgroei werd in 2002 slechts 55% geoogst. De rest, ruim één miljoen m<sup>3</sup>, wordt toegevoegd aan de staande houtvoorraad. Op deze wijze is onze houtvoorraad vanaf 1985 met bijna 10 miljoen m<sup>3</sup> gegroeid. Dat is een toename van ruim 20%. De huidige staande voorraad bedraagt 57 miljoen m<sup>3</sup> (MFV bos). Het Nederlandse bos wordt daarmee gemiddeld ook steeds ouder en de gemiddelde diameter groter.

### c. Verantwoord meer oogsten

De huidige oogst in ons land bedraagt 1.120.000 m<sup>3</sup> bestaande uit 920.000 m<sup>3</sup> werkhout m.s. en 200.000 m<sup>3</sup> brandhout per jaar. Stel dat de houtoogst op 70% van het bosareaal wordt opgevoerd tot 80% van de jaarlijkse bijgroei, waarmee de duurzaamheid van het bos nog ruimschoots in stand wordt gehouden, dan kan er 360.000 m<sup>3</sup> per jaar meer geoogst worden. Worden de eigenaren kleiner dan 5 ha en de natuurorganisaties buiten beschouwing gelaten, dus zij gaan niet meer oogsten, dan gaat het nog altijd om een jaarlijks extra oogst van 215.000 m<sup>3</sup>. Dit is een toename van 20%.

## d. Toepassing van hout

**Tabel 6**

Verdeling Nederlands industrieel rondhout naar boomsoorten en naar toepassingen

Boomsoort	x 1000 m <sup>3</sup>	%	Toepassingen
Beuk	13	1	Pallets, platen
Douglas	167	18	Zaaghout, platen
Eik	37	4	Zaaghout, platen
Grove den	211	23	Zaaghout, platen
Lariks	142	16	Zaaghout, platen
Populier/wilg	187	20	Pallets, papier, klompen
Fijnspar	146	16	Zaaghout, papier
Overig loof	15	2	Zaaghout, platen
<b>Totaal</b>	<b>918</b>	<b>100</b>	

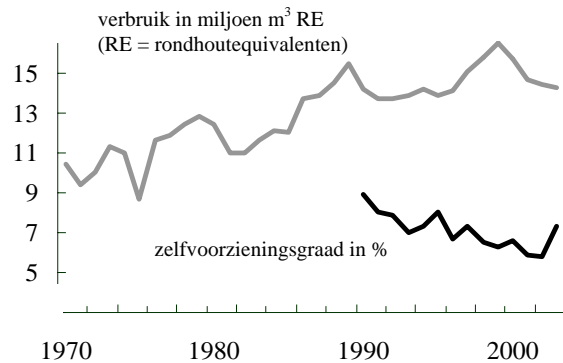
Bron: Probos 2004

### e. Zelfvoorzieningsgraad

Het houtverbruik van de Nederlander is de afgelopen decennia steeds verder gestegen. Alleen in de afgelopen drie jaar is door de economische recessie het houtverbruik met ruim 10% gedaald. Het bevindt zich weer op het niveau van midden negentiger jaren. De verwachting is dat de groei in het houtverbruik zich weer gaat inzetten. Nederland verbruikte in 2002, als alle geconsumeerde hout- en papierproducten worden omgerekend naar rondhoutequivalenten, circa 14,5 miljoen m<sup>3</sup> rondhout. Per inwoner verbruiken we dus bijna 1 m<sup>3</sup>. Dit is hoger dan het Europese gemiddelde, bijna het dubbele van de gemiddelde wereldbewoner, maar minder dan de helft van het verbruik van de inwoners van de Verenigde Staten en van Noord-Europa. Relateren we de houtoogst in ons land aan het totale verbruik dan zien we een afnemende zelfvoorzieningsgraad. Bedroeg deze in 1990 nog 9%, inmiddels oogst Nederland nog slechts 7,3% (2003) van haar eigen houtverbruik.

**Figuur 2**

Verbruik en zelfvoorzieningsgraad van hout- en papierproducten in Nederland (Probos 2003)



Bron: Probos 2004

### f. Netto rondhout importerend

Ons land is een bescheiden netto importeur van rondhout. Uit de CBS cijfers blijkt dat voor het naaldhout de import- en exportcijfers de laatste jaren dicht bij elkaar liggen. Loofhout laat een structureel importoverschot zien van ca 100.000 m<sup>3</sup>, bestaande uit 40.000 m<sup>3</sup> tropisch hardhout en ca 60.000 m<sup>3</sup> loofhout, voornamelijk populier. Van de totale inlandse oogst wordt 510.000 m<sup>3</sup> in eigen land verwerkt en 350.000 m<sup>3</sup> geëxporteerd. Dit Nederlands rondhout gaat voornamelijk naar de buitenlandse plaatmaterialenindustrie (60 %) en zagerijen (40 %) binnen de EU (bron Probos 2003).

## 2.4 De houtsector

### a. Productieketen

De Nederlandse houtsector is een productieketen bestaande uit de boseigenaren, de houtoogstbedrijven (aannemers en exploiterende rondhouthandel verenigd in de AVIH), de primaire en secundaire houtverwerkende industrie, de afnemers van de houtverwerkende bedrijven en de toeleverende bedrijven. De totale Nederlandse houtsector heeft een omzet van ca 6 miljard Euro en meer dan 40.000 werknemers. Welk deel hiervan specifiek betrekking heeft op de oogst en verwerking van Nederlands rondhout en daarvan gemaakte (eind)producten is niet bekend.

### b. Primaire houtverwerkende industrie

De primaire houtverwerkende industrie in ons land bestaat uit rondhoutzagerijen, (rond)houtverduurzamingsbedrijven, producenten van (hei)palen, klompenfabrikanten en papier- en kartonfabrieken. De productie van plaatmaterialen op basis van rondhout vindt in Nederland nauwelijks plaats, er is alleen een fabriek voor houtwolcementplaten.

**Tabel 7**  
Nederlandse rondhoutverwerkende industrie – 2002/2003  
(x 1000 m<sup>3</sup> met schors)

Sector	Verbruik 2002	Verbruik 2003	Aantal bedrijven 2003
Zagerijen	543	575	76
Klompenmakers	17	13	21
Papier/kartonfabrikanten	187	187	2
Plaatfabrikanten	*	*	1
Palenfabrikanten	111	116	25

\* Geen verbruik opgegeven i.v.m. herleidbaarheid tot individuele bedrijven.

De grootste afnemers van Nederlands rondhout zijn de zagerijen (405.000 m<sup>3</sup> = 70 % van het verwerkte volume) gevolgd door de papierproducenten (115.000 m<sup>3</sup> = 60 % van verwerkte houtvolume). De overige verwerkers zijn beduidend kleiner in hun

inlands rondhoutverbruik, gezamenlijk circa 35.000 m<sup>3</sup> (= 25 % van verwerkte volume) in 2003.

*De Nederlandse rondhoutverwerkende industrie draait dus grotendeels op hout uit het Nederlandse bos.*

### Zagerijen

De zagerijen in Nederland zagen voor een belangrijk deel emballage- en pallethout ten behoeve van de verpakkingindustrie waaraan rechtstreeks de vereiste maten en kwaliteiten worden geleverd. Vergelijkbaar met de internationale ontwikkelingen wordt ook in Nederland steeds dunner rondhout door nieuwe computergestuurde zaagtechnieken verwerkt. Deze ontwikkelingen doen zich vooral voor bij enkele grote zagerijen van naaldhout en populier. Bij centrale machinale opwerking van langhout in sortimenten wordt in deze bedrijven gebruik gemaakt van geavanceerde computersturing die “just in time delivery” van specifieke maten mogelijk maakt (maatwerk leveren is van basaal belang voor Nederlandse zagerijen). Het aantal rondhoutzagerijen is de afgelopen jaren sterk teruggelopen. Bedroeg het aantal in 1998 ongeveer 95 bedrijven, in de laatste Probos inventarisatie (2003) is dat aantal gedaald naar 76. Er is hier duidelijk sprake van schaalvergroting bij enkele bedrijven gekoppeld aan modernisering van het zaagproces. In de vier grootste zagerijen wordt tweederde van het hout gezaagd. Bekend is dat met name van de kleinere loofhoutzagerijen de economische positie zwak is.

### Papierfabrieken

De papierfabrieken, die Nederlands rondhout gebruiken, maken alledrie deel uit van internationale concerns (Mayr-Melnhof - Oostenrijk, Norske Skog - Noorwegen en Sappi - Zuid-Afrika). De inkoop voor Norske Skog en Sappi wordt gedaan door SAPIN/Parenco Hout BV. Mayr Melnhof koopt het hout zelf in en ook rechtstreeks via Staatsbosbeheer. De inkoop van rondhout en zagerijchips geschiedt bij voorkeur uit bronnen “dichtbij” de fabriek en derhalve is er een grote samenhang tussen papierfabricage en het Nederlandse bos.

### Overige verwerkers

De overige verwerkende industrie betreft de klompenmakers en de (hei)palenindustrie. Zij kopen hun hout via de rondhouthandel, die dat eveneens om logistieke redenen bij voorkeur uit het Nederlandse bos betreft.

### c. Secundaire verwerkende industrie

De meeste rondhoutverwerkende bedrijven maken van de aangeleverde stammen direct een product, zoals bijvoorbeeld papier, palen of klompen. Maar het grootste deel van het Nederlandse hout gaat via de zagerijen verder de keten in, naar de secundaire houtverwerkende industrie. Veel gezaagd hout wordt

gebruikt voor de productie van verpakkingsmaterialen, zoals pallets en kisten, voor gebruik in de tuinhoutsector via de houtverduurzamingsindustrie, voor toepassingen in de GWW sector en incidenteel voor de bouw- en meubelindustrie.

**Tabel 8**

*Bestemming van het Nederlandse rondhout*

Toepassing	%	Belangrijkste houtsoorten
Papier en karton	24	Grove den, fijnspar, populier
Gezaagd hout	63	Grove den, douglas, lariks, populier
klompen	2,5	Populier, wilg
Energiehout	7	Alle houtsoorten
verduurzaming	1,5	fijnspar
palen	2	fijnspar
<b>totaal</b>	<b>100</b>	

#### d. Rondhoutmarkt

Net als in andere landen gaat in Nederland ongeveer de helft van de rondhoutoogst naar grootafnemers in de papier- en spaanplaatindustrie. De zaaghout- en paalsortimenten gaan naar enkele tientallen verschillende afnemers in Nederland en in de grensgebieden van Duitsland en België. Het aanbod van rondhout vindt veelal plaats door verkoop op stam door de bouseigenaren. De aanbiedingen bestaan uit enkele tientallen tot maximaal enkele duizenden kubieke meters en bestaan dan uit een mix van houtsoorten en kwaliteiten als gevolg van de gevarieerde samenstelling van het Nederlandse bos.

Omdat de verwerkende industrie sortimenten met een bepaalde maat en kwaliteit vraagt vervult de exploiterende rondhouthandel een essentiële schakelfunctie tussen bouseigenaar en verwerkende industrie. De exploiterende rondhouthandel koopt staand hout in of geveld langhout liggend langs de bosweg, werkt het hout optimaal op in de door de diverse verwerkers gevraagde sortimenten en verzorgt het transport en de aflevering aan de industrie. De opwerking van langhout in sortimenten vindt meestal plaats in het bos en in een aantal gevallen op een centrale plaats (zagerij, paalhouthandelaar).

De exploiterende rondhouthandel in Nederland is doorgaans de leverancier van de industrie in tegenstelling tot het buitenland waar bouseigenaren of bouseigenarencoöperaties van voldoende grote omvang zijn om zelf aanbiedingen aan de industrie te kunnen doen en zelf de exploitatie en het transport te kunnen organiseren. De laatste jaren is de situatie ook in ons land gewijzigd. Staatsbosbeheer is zich als grote bouseigenaar sterker met de houtoogst en -verkoop gaan bezighouden. Het hout wordt nog maar beperkt op stam aan de handel verkocht. De oogst wordt centraal georganiseerd met inschakeling van loonbedrijven die het hout in de bossen

opwerken. SBB zet zelf haar hout af naar de verwerkers in ons land en zet ook in samenwerking met zagerijen, groothandel en detaillisten eigen producten in de markt. Dit laatste heeft overigens nog een beperkte omvang.

Een andere ontwikkeling van de laatste jaren is de realisatie van de Rondhoutbank van de Unie van Bosgroepen. Deze organisatie is de koepel van vier regionale bosgroepen in ons land. De bouseigenaren kunnen lid zijn van de coöperatieve bosgroepen, die hen voorzien van diensten en adviezen. Door de Unie van Bosgroepen is enkele jaren geleden de Rondhoutbank opgezet; een elektronische marktplaats waar rondhout wordt aangeboden en gekocht. Dit hout kan dus wel door de handel op stam gekocht worden, maar niet rechtstreeks van de bouseigenaar. De rondhoutbank maakte het in principe mogelijk dat afnemers rechtstreeks kopen van de bouseigenaren. Dit laatste deed zich echter nauwelijks voor. In 2004 heeft de Unie de verkoopactiviteiten via de Rondhoutbank vanwege te geringe belangstelling bij eigenaren en houtinkopers beëindigd.

#### e. Internationale keuzes in een nationale markt

De rondhoutverwerkende sector bestaat uit enkele grote spelers en een groot aantal kleinere spelers daaromheen. Cruciaal in de sector zijn de houtoogstbedrijven, de aannemers, die het hout uit het bos halen. Deze bedrijven hebben een hoge graad van specialisatie door de inzet van oogstmachines. Enkele decennia geleden kon een exploitant nog beginnen met oogstwerkzaamheden door de aanschaf van een motorzaag, tegenwoordig is dat niet meer mogelijk gezien de hoogte van de arbeidslonen. De investeringen die deze bedrijven moeten maken, betekenen dat zij hun machines zoveel mogelijk jaarrond en op aanbiedingen van voldoende omvang moeten inzetten. De huidige ontwikkelingen rondom de Flora en faunawet in het Nederlandse bos bemoeilijken een rendabele exploitatie met als reeds eerder geconstateerd gevolg dat veel van de exploiterende rondhouthandelaren hun heil zoeken in de omringende landen België en Duitsland.

De Nederlandse oogstbeperkingen in de zomer werken in de hand dat veel aannemers in Duitse bossen gaan werken om van daaruit de houtverwerkende industrie te kunnen blijven leveren. De nabijheid van Duitse en Belgische bosgebieden helpt de verwerkende bedrijven de zomer door. De zelfvoorziening met Nederlands hout is voor deze bedrijven echter dé reden van vestiging in Nederland. Zowel voor de papierindustrie als de zagerijen is het aandeel Nederlands hout momenteel 70%. Grote investeringsbeslissingen zijn hiervan afhankelijk. De aanwezigheid van grote zagerijen en papier- en

kartonindustrie bepalen voor een groot deel de levensvatbaarheid van de exploiterende handelsbedrijven. Gezamenlijk zorgen de vier grootste zagerijen en twee papierfabrieken voor driekwart van de verwerking van het Nederlandse rondhout (exclusief export).

De houtverwerkende industrie wil ook in de toekomst fungeren als een competitieve bedrijfstak. Zonder deze industrie kan het hout uit het Nederlandse bos natuurlijk altijd zijn weg vinden naar het buitenland. Dat geldt nu ook voor het vezelhout dat in de buitenlandse plaatmaterialenindustrie wordt verwerkt. De Nederlandse markt is een onderdeel van de regionale West Europese markt. Alleen is het de vraag tegen welke prijs de boseigenaar zijn hout dan kan afzetten, omdat de transportkosten naar verbruikers toenemen. Als de verwerkers zijn vertrokken en in het kielzog daarvan de gespecialiseerde exploiterende bedrijven naar Duitsland en België/Frankrijk, dan zijn de marktcondities voor het Nederlandse hout aanmerkelijk slechter.

#### **f. Structuur van de belangenbehartiging**

De gemeenschappelijke belangen rondom hout worden behartigd door onder andere het Platform Hout Nederland (PHN). PHN is een vereniging van bedrijven en organisaties die actief zijn op het gebied van bos en hout. Deelnemers zijn Staatsbosbeheer, Federatie voor Particulier Grondbezit (FPG), Grontmij NV, Algemene Vereniging Inlands Hout (AVIH) Vereniging van Nederlandse Houtondernemingen (VNNH), Koninklijke Vereniging van Nederlandse Papier- en Kartonfabrikanten (VNP), Emballage- en Palletindustrie Vereniging (EPV) en EnergieNederland. PHN vervult een aanvullende rol op de activiteiten van de bestaande brancheorganisaties in het bos- en houtbedrijfsleven. Zij richt haar aandacht op gemeenschappelijke knelpunten en ontwikkelingen waar alle partijen bij betrokken zijn.

De Overleggroep Houtvoorziening en Houtproductie (OHH) is het overleg dat vier keer per jaar plaatsvindt tussen de ministeries van EZ, LNV, VROM en V&W en vertegenwoordigers uit het bos- en houtbedrijfsleven. Dit overleg is bedoeld om op informele wijze informatie uit te wisselen over ontwikkelingen in binnen- en buitenland die invloed hebben op beleid en de productie, voorziening, verwerking en gebruik van hout in Nederland.

Verder zijn er in de bos- en houtsector veel organisaties actief, al of niet op de verschillende deelaspecten. Een beschrijving hiervan kan het beste worden gegeven met een beknopt overzicht voor de bossector respectievelijk de houtsector.

#### **Bossector**

De belangenbehartiging in de bossector is gezien de brede maatschappelijke betekenis van ons bos, zeer veelzijdig van aard. In hoofdlijnen gaat het om de belangen van natuurontwikkeling, recreatie en houtproductie. Het belang van de voortbrenging van hout heeft niet het accent.

Het Bosschap is het bedrijfschap voor de bosbouw dat de algemene belangen van Nederlandse boseigenaren, aannemers van boswerk en de werknemers in de bosbouw behartigt. De boseigenaren in het Bosschap zijn vertegenwoordigd via vertegenwoordigers van de natuurbeschermingsorganisaties (Natuurmonumenten en de provinciale landschappen), de particuliere eigenaren, de gemeenten en het Staatsbosbeheer. Het Bosschap maakt zich sterk voor een gezonde sociaal-economische structuur van de bosbouwsector, stimuleert het maatschappelijk belang van het bos en doet dat in samenspraak met de overheid. Het Bosschap is geen specifieke belangenbehartiger, het gaat altijd om de algemene belangen van de bossector gericht op een duurzame bedrijfsuitoefening. Van belang om hier te noemen is de Erkenningsregeling Bosaannemers gericht op imago verbetering van het boswerk.

Voor de directe belangenbehartiging zijn er andere organisaties. Zo treedt de Federatie voor Particulier Grondbezit (FPG) op voor de particuliere boseigenaren en De Landschappen als landelijke organisatie voor de provinciale landschappen. Daarnaast hebben Natuurmonumenten en Staatsbosbeheer als grote eigenaren hun eigen belangenbehartiging.

Natuurmonumenten doet dit als vereniging, Staatsbosbeheer als zelfstandige overheidsorganisatie. De laatste jaren vinden de belangenorganisaties elkaar steeds meer in wisselende verbanden op meer algemene thema's. Zo is de actie "Nederland, natuurlijk" opgezet door ANWB, Staatsbosbeheer, Natuurmonumenten, Landschappen etc om bij de Rijksoverheid te pleiten voor de aanleg van meer natuur in ons land. De bossector kent verder nog allerlei (veelal kleinere) organisaties, die opereren binnen het werkveld Natuur en Landschap en een beperkte inbreng hebben in het bosbeleid. Wel moet hier genoemd worden de Unie van Bosgroepen die via de regionale bosgroepen de samenwerking tussen de boseigenaren organiseert en daaraan diverse diensten verleent.

#### **Houtsector**

De houtsector heeft een eenduidig belang: zich zo goed mogelijk voorzien van de grondstof hout. De sector kent in hoofdlijnen een onderverdeling in de bosexploitatiebedrijven annex rondhouthandelaren, de rondhoutverwerkende industrie en de secundaire houtverwerkende bedrijven. De belangenbehartiging rond de houtvoorziening uit het Nederlandse bos is

voornamelijk een aangelegenheid van de eerste twee groepen bedrijven. Secundaire houtverwerkende bedrijven tonen hiervoor slechts beperkte interesse, omdat zij overwegend geïmporteerd hout verwerken. De eerste groep bedrijven, die de oogst in het bos uitvoeren, zijn georganiseerd in de Algemene Vereniging Inlands Hout (AVIH).

De rondhoutverwerkende industrie in ons land bestaat uit zagerijen, houtverduurzamingsbedrijven, klompenfabrikanten, palenleveranciers en papierfabrieken. De zagerijen zijn eveneens aangesloten bij de AVIH, de houtverduurzamingsbedrijven zijn georganiseerd in de Vereniging voor Houtimpregneerbedrijven in Nederland (VHN), de klompenproducenten in de Nederlandse Vereniging van Klompenfabrikanten (NVK), de palenleveranciers in de Vereniging van Heipalenleveranciers en de papier- en kartonfabrieken in de Koninklijke Vereniging van Nederlandse Papier- en kartonfabrieken (VNP). Een groep van bedrijven die de komende jaren meer en meer hout zullen gaan afnemen, zijn de energieproducenten verenigd in Energie-Nederland (E-Ned).

De secundaire houtverwerking kent een grote verscheidenheid van bedrijven en dus ook van brancheorganisaties. Er zijn organisaties voor de houthandel (VVNH), de verpakkingsbedrijven (EPV), de timmerfabrikanten (NBVT), de meubelfabrikanten (CBM) en voor nog meer kleinere groepen als de houtskeletbouw, de deurenindustrie, lijmhoutfabrikanten, borstel- en houtwarenfabrikanten, trappenfabrikanten, parketvloerbedrijven etc.

## 2.5 Ontwikkelingen

Uit voorgaande beschrijving van de situatie van het bos en van de positie van de houtsector komen vier onderwerpen aan de orde die in het kader van deze nota van belang zijn voor de verdere ontwikkelingen van het Nederlandse bos .

### a. Stilleggen houtoogst

Door de invoering van de Flora- en fauna wet sinds 1 april 2002 worden de oogstwerkzaamheden in de Nederlandse bossen bemoeilijkt. Met name het oogsten van hout in de zomer levert problemen omdat de Flora- en fauna wet juist in deze periode restricties aan de houtoogst stelt.

Oogstwerkzaamheden zijn dientengevolge verschoven naar de natte periode van het jaar hetgeen technische problemen geeft voor de bossector. Om dit probleem op te lossen is in april 2004 een nieuwe AmvB ingevoerd, die vrijstelling kan verlenen op basis van de door de sector opgestelde gedragscode. Om tot een nieuwe aanpak te komen bij oogstwerkzaamheden is het essentieel de perceptie bij de bouseigenaren te wijzigen.

### b. Stagnatie bosuitbreiding

Het stop zetten van de subsidies voor de bosaanleg buiten de EHS en de Nationale Landschappen met ingang van 2005 en het vervallen van de taakstelling voor bosuitbreiding betekent een sterke terugval in het aantal hectares bosuitbreiding. Andere bronnen zullen moeten worden aangeboord en ontwikkeld. Hierbij gaat het om het verder ontwikkelen van het concept rood voor groen, PPS, combinaties met o.a. waterberging en slibopvang. Ook de klimaatdiscussie en de emissiehandel in CO2 zijn momenteel zeer actueel en bieden mogelijkheden om bosaanleg te stimuleren, zoals de afgelopen jaren gebeurt door het Groenfonds.

### c. Toenemende vraag naar biomassa

De toenemende behoefte aan duurzame energie stimuleert het gebruik van biomassa. Er lopen tal van projecten op dit gebied, waarbij nagegaan wordt in hoeverre het Nederlandse bos en de houtverwerkende industrie een bijdrage kunnen geven aan de productie van duurzame energie. Dat geldt uiteraard ook voor nieuwe bossen. De vraag is in welke mate dit rendabel is in de Nederlandse situatie met hoge grondkosten en sterk concurrerend grondgebruik.

### d. Verhoogde aandacht voor duurzaam bosbeheer en legaal geogst hout

Tot slot is duurzaam bosbeheer en het bestrijden van illegale kap belangrijk. Ook het Nederlandse bos kan hierin een rol vervullen en dan met name als voorbeeld naar de Nederlandse consument om te laten zien op welke wijze hout verantwoord uit het bos geogst kan worden.

## 3. HET NEDERLANDSE BOS- EN HOUTBELEID

### 3.1 Het Ministerie van Landbouw, Natuur en Voedselkwaliteit

#### a. Achtergrond

Het houtproductiebeleid in Nederland heeft in de jaren tachtig van de vorige eeuw vorm gekregen in het bosbeleid. Het Meerjarenplan Bosbouw (Ministerie L&V, 1984 & 1986) heeft zich onder andere gericht op een drastische verhoging van de binnenlandse houtproductie, dit omdat Nederland voor de grondstof hout minder afhankelijk wilde zijn van de internationale houtmarkt. Voor het jaar 2000 stelde de overheid zich ten doel een zelfvoorzieningspercentage te bereiken van 17%. Rond het jaar 2050 moest dit percentage verhoogd zijn tot 25%. Deze doelstelling werd begin jaren negentig herbevestigd in het Bosbeleidsplan (Ministerie van L&V, 1993).

#### b. Nota 'Natuur voor mensen, mensen voor natuur'

Met het verschijnen van de nota 'Natuur voor mensen, mensen voor natuur' komen de bestaande nota's voor natuur, bos en landschap te vervallen. De tot dan toe geldende nationale productiedoelstelling voor hout, zoals die in de jaren tachtig en negentig werd geformuleerd (Meerjarenplan Bosbouw en het Bosbeleidsplan), wordt losgelaten.

Het bosbeheer wordt ingebed in het natuurbeleid. Het nieuwe beleid is gericht op duurzaam beheer, 70% multifunctioneel bos en de handhaving van het oogstniveau uit de periode 1995-1999 (Nota 'Natuur voor Mensen, Mensen voor Natuur').

Dit nieuwe beleid vindt haar oorsprong in de volgende brede ontwikkelingen: meer aandacht voor natuurgericht bosbeheer in Europa en een groeiende belangstelling voor de ecologische functie van het bos (biodiversiteit). Daarnaast speelt de toenemende Europese integratie een rol, ook op de Europese houtmarkt. De regering streeft niet langer naar een hogere mate van zelfvoorziening in Nederland, maar sluit aan bij het Europese beleid op dit punt.

#### b1. Beleid van bossen

In de nota 'Natuur voor Mensen en Mensen voor Natuur' wordt het huidige natuurbeleid, waarvan het bosbeheer een onderdeel vormt, verwoord. Het bos wordt beschouwd als een integraal onderdeel van de natuur in Nederland.

De overheid [heeft in haar nota aangegeven dat zij houtoogst van belang acht binnen het kader van duurzaam bosbeheer én als onderdeel van de multifunctionaliteit van het bos](#). Het overheidsbeleid richt zich op de multifunctionaliteit van het bos als antwoord op de vraag van de maatschappij. Bossen

vervullen een functie voor recreatie, houtoogst, natuur, landschap en milieu. De overheid streeft naar een duurzame instandhouding van het bosareaal en van de voor Nederland kenmerkende boscosystemen, waarbij genoemde functies geïntegreerd worden.

Naast het nationale beleid heeft Nederland internationale verplichtingen. Het Ministerie van LNV heeft de verantwoordelijkheid voor de implementatie van de internationale afspraken over bossen, bosbescherming en bosbeheer. Tevens is LNV verantwoordelijk voor rapportages t.b.v. de Biodiversiteits Conventie, de Habitatrictlijn, de FAO bosstatistiek, de EU bossen monitoring, en het Kyoto Protocol. Hierbij is Europese aandacht voor verantwoorde houtoogst vastgelegd in de MCPFE-verklaring (Ministerial Conference for the Protection of Forests in Europe).

Mede gemotiveerd vanuit deze internationale verantwoordelijkheid om ook binnen Nederland een deel van de vernieuwbare en duurzame grondstof hout voort te brengen, acht het Rijk naast natuurterreinbeheer en recreatie, houtoogst van belang binnen het kader van duurzaam bosbeheer en als onderdeel van de multifunctionaliteit van het bos. In de beleidsnota 'Natuur voor Mensen en Mensen voor Natuur' komt dit tot uitdrukking in het streven naar het waarborgen van condities die houtoogst mogelijk maken in tenminste 70% van het Nederlandse bosareaal in 2020 met als uitgangspunt dat hiermee het gemiddelde oogstniveau uit de periode 1995-1999 gehandhaafd kan worden. Het verbeteren van de kwaliteit van het Nederlandse hout is daarbij een aandachtspunt.

#### b2. Beleid van houtproductie/oogst

De rol van de overheid ligt vooral op het gebied van het stellen van kaders en het creëren van randvoorwaarden voor uitvoering door lagere overheden, de bos- en houtsector, belangengroepen (gebruikers) en belanghebbenden.

#### c. Subsidieregelingen

In het overheidsbeleid weerspiegelen zich de maatschappelijke ontwikkelingen. In de voor bos belangrijke subsidieregeling natuurbeheer 2000 heeft dit vorm gekregen in de beheerspakketten. Een belangrijke voorwaarde is een minimum percentage van 5% inheemse boomsoorten. Dit houdt in dat alle andere boomsoorten, waaronder niet-inheemse boomsoorten en snelgroeiende soorten, gesubsidieerd worden. Dit betekent dat eigenaren over 95% vrije keus beschikken en er plaats is voor de beoogde ruimte voor de houtoogst functie, met als uitgangspunt geïntegreerd bosbeheer. De regeling voorziet niet in een subsidie voor herbebossing na oogst.

#### **d. Voorlichting**

LNV faciliteert de bos- en houtsector middels voorlichtingsprojecten. Deze voorlichtingsprojecten geven een extra impuls aan bosbeheer, houtoogst en -productie in Nederland. Verbetering van de kwaliteit van het ge oogste hout als grondstof wordt bevorderd en ondersteund door onder andere voorlichting en onderzoek. De projecten zijn dan ook met name gericht op een doelmatige combinatie van natuurwaarde en houtoogst. De resultaten van de projecten worden zeer breed gecommuniceerd, zodat een groot deel van de bos- en houtsector op deze manier bereikt wordt. Hieronder volgt een overzicht van de voorlichtingsprojecten:

- Kennis- en informatiesysteem Bos
- Voorbeeldbedrijven geïntegreerd bosbeheer
- Versterking van de Nederlandse Houtketen
- Nederlands hout doet mee (inmiddels afgerond)

#### **e. Onderzoek en onderwijs**

LNV financiert een zeer uitgebreid programma van onderzoeken. Binnen deze DLO-programma's worden regelmatig onderzoeken uitgevoerd die een link hebben met het bosbeheer en de houtproductiefunctie van het bos. Partijen uit de bossector worden betrokken bij het vaststellen van de te onderzoeken vragen. Daarnaast financiert LNV een aantal grote monitoringstrajecten, zoals het Meetnet Functie Vervulling bos. De resultaten uit monitoring en onderzoek zijn beschikbaar voor alle bosbeheerders. Via het hoger en universitair onderwijs vraagt LNV aandacht voor het terreinbeheer in brede zin, waaronder ook houtproductie als onderdeel van het bosbeheer.

#### **f. Aansturing van Staatsbosbeheer**

Staatsbosbeheer wordt aangestuurd door het Ministerie van LNV. Mede hierdoor én gezien het feit dat Staatsbosbeheer in het bezit is van een groot bosareaal, heeft Staatsbosbeheer een voorbeeldfunctie in de bos- en houtsector. Staatsbosbeheer heeft nadrukkelijke opdracht om hout te produceren en te oogsten, hetgeen haar uitwerking op de bos- en houtsector heeft.

#### **g. Ondersteuning van de Unie van Bosgroepen**

Het Ministerie van LNV draagt bij in de financiering van de samenwerking in de bossector vanuit het optiek dat samenwerking leidt tot grotere efficiëntie in het bosbeheer en daarmee tot kostenbesparingen en vergroting van de opbrengstmogelijkheden. LNV ondersteunt jaarlijks een aantal projecten van de Unie van Bosgroepen, die middels samenwerking een versterkende werking voor de gehele sector moeten hebben. Een voorbeeld van zo'n project is de groepscertificering van de kleinste boseigenaren. LNV maakt het daarmee voor een aantal kleine eigenaren financieel aantrekkelijker om zich te laten certificeren.

### **3.2. Het Ministerie van Volkshuisvesting, Ruimtelijke Ordening en Milieubeheer**

Ruimte om te wonen, te werken en te ontspannen. Een aantrekkelijk en leefbaar Nederland voor iedereen. Dat zijn de uitgangspunten die het ministerie van VROM hanteert bij het ontwikkelen van haar beleid.

Met betrekking tot hout uit het Nederlandse bos geeft het beleid van VROM weinig aanknopingspunten. In de lijn met de koers van het huidige politieke klimaat wordt veel aan de markt overgelaten en scheidt de overheid slechts kaders. Deze kaders worden in sommige gevallen door allerlei internationale en vooral Europese afspraken ingekleurd. Het beleid van VROM waar mogelijk iets over bos, bosbouw en houtoogst uit Nederlandse bos gezegd wordt, zijn het Vierde Nationaal Milieubeleidsplan, De Nota Ruimte en het beleid voor duurzaam bouwen.

#### **Nationaal Milieubeleidsplan 4, Een wereld en een wil: werken aan duurzaamheid**

In dit beleidsplan licht het kabinet het te voeren milieubeleid toe.

Het NMP4 wil een eind maken aan het afwentelen van milieulasten op de generaties na ons en op mensen in arme landen. Want met de huidige manier van produceren en consumeren schuiven we nog steeds onze milieulasten door naar anderen. Volgens het NMP4 moet het lukken binnen 30 jaar over te stappen naar een duurzaam functionerende samenleving. Daar zijn wel ingrijpende (inter)nationale maatschappelijke veranderingen en maatregelen voor nodig (transities).

In het NMP4 staat dat het milieubeleid moet bijdragen aan:

- een gezond en veilig leven,
- in een aantrekkelijke leefomgeving temidden van een vitale natuur en
- zonder de mondiale biodiversiteit aan te tasten of natuurlijke hulpbronnen uit te putten.

Deze ambitie van het NMP4 geldt overigens niet alleen voor 'hier en nu' (voor de huidige generaties), maar geldt nadrukkelijk ook voor 'elders en later' (dus bijvoorbeeld ook voor arme landen elders in de wereld en voor de generaties ná ons).

Als een van de grote milieuproblemen wordt het verlies aan biodiversiteit en overexploitatie van natuurlijke hulpbronnen in het NMP4 genoemd. Het voorkomen daarvan vergt een transitie en staat op de transitieagenda. Deze geeft globale richtingen voor deelterreinoplossingen en concrete acties. De agenda is niet volledig en wordt aangevuld met activiteiten waardoor deze concreter wordt.

Het bos en hout afkomstig uit bossen zijn onderdelen van deze agenda. De daarbij genoemde acties en voornemens hebben een internationaal karakter. Zoals het initiatief ontbossing wereldwijd tegen te gaan. Dit wil het kabinet bereiken door onder andere het gebruik van duurzaam geproduceerd hout te stimuleren. Daarbij wordt een aandeel van 25% duurzaam hout op de Nederlandse markt (al het hout wat op de markt gebracht en verhandeld wordt) in 2005 beoogd. Dit hout moet aantoonbaar afkomstig zijn uit duurzaam beheerde bossen en als zodanig gecertificeerd zijn. Dit duurzame hout kan uit alle landen uit de wereld komen, dus ook uit Nederland.

Om deze doelstelling te halen wordt er gewerkt aan een beoordelingsrichtlijn voor duurzaam geproduceerd hout met een daarbij behorend toetsingsprotocol voor de acceptatie van gelijkwaardige systemen (in 2006 in werking). Het systeem is gericht op duurzaam bosbeheer en de handelsketen van hout dat afkomstig is uit duurzaam beheerde bossen met een certificaat. Het systeem komt in de plaats van de Nederlandse minimumeisen voor houtcertificering uit 1997.

Op basis van dit nieuwe certificeringssysteem wordt van de betrokken partijen (overheid, bedrijfsleven en NGO's) verwacht dat zij allen flankerend beleid voeren om het gebruik van duurzaam geproduceerd hout toe te laten nemen en het areaal duurzaam beheerd bos in de wereld te vergroten.

Naast het vergroten van het marktaandeel duurzaam geproduceerd hout op de Nederlandse markt, richt het beleid zich ook op het tegengaan van import van illegaal hout. Dit wordt in Europees verband met het EU-actieplan FLEGT (Forest Law Enforcement, Governance and Trade) opgepakt en is in indirecte zin relevant voor de Nederlandse houtproductie.

Het NMP 4 geeft verder aan dat Nederland via duurzaam bossenbeheer en de uitbreiding van het areaal tot ruim 400.000 hectare in 2020 conform de nota 'Natuur voor Mensen, Mensen voor Natuur' (van Min. LNV) nationaal invulling geeft aan herbebossing en duurzaam bosbeleid.

Dit getal van 400.000 hectare is verbonden aan de Ecologische Hoofdstructuur en omvat natuur waar bossen een onderdeel van zijn.

Het Nederlandse bos heeft een multifunctionele functie waar de houtoogst een onderdeel van is. Andere functies zijn recreatie, educatie en ecologische functies.

Het NMP4 bevat geen doelstellingen gericht op de houtoogst uit Nederlandse bossen.

De in 2002 uitgebrachte uitvoeringsnotitie "Vaste waarden – nieuwe vormen" heeft duurzaam geproduceerd hout als thema op de agenda. Maar ook hier gaat het niet specifiek om hout wat afkomstig is uit Nederlandse bossen, maar om hout afkomstig uit alle bossen in de wereld.

De rijksoverheid heeft onlangs in een kabinetsbesluit aangegeven zoveel mogelijk en op termijn volledig duurzaam geproduceerd hout en minstens legaal in te zullen kopen en aan te besteden. Dit besluit wordt uitgewerkt in de notitie duurzame bedrijfsvoering overheid in het kader van het Actieplan Duurzame Ontwikkeling, dat begin 2005 aan de Tweede Kamer is gestuurd. De rijksoverheid vervult hier een voorbeeldfunctie voor de markt en functioneert tevens als een belangrijke grote klant. Het gaat hier dus om alle hout op de Nederlandse markt, er is geen onderscheid naar productieland.

### **Nota Ruimte, Ruimte voor ontwikkeling**

De Nota Ruimte bevat de visie van het kabinet op de ruimtelijke ontwikkeling van Nederland en de belangrijkste bijbehorende doelstellingen. De nota bevat de ruimtelijke bijdrage aan een sterke economie, een veilige en leefbare samenleving en een aantrekkelijk land. Het gaat om de inrichtingsvraagstukken die spelen tussen nu en 2020, met een doorkijk naar 2030. Deze nota stelt 'ruimte voor ontwikkeling' centraal en gaat uit van het motto 'decentraal wat kan, centraal wat moet'. Deze nota ondersteunt gebiedsgerichte, integrale ontwikkeling waarin alle betrokkenen participeren. Het accent verschuift van 'toelatingsplanologie' naar 'ontwikkelingsplanologie'. 'Ruimte voor ontwikkeling' betekent ook dat het rijk voor ruimtelijke waarden van nationaal belang waarborgen creëert om die te kunnen behouden en ontwikkelen. Voor heel Nederland wordt een beperkt aantal generieke regels gehanteerd onder de noemer 'basiskwaliteit': dat zorgt voor een heldere ondergrens op het gebied van bijvoorbeeld veiligheid, milieu, verstedelijking, groen en water.

De Nota Ruimte bevat geen concrete uitspraken over bos, bosbouw en houtoogst uit Nederlands bos.

### **Duurzaam bouwen**

VROM geeft richting aan het duurzaam bouwen beleid door concrete doelen vast te stellen en te zorgen voor goede instrumenten om het beleid uit te voeren. De concrete doelen zijn op hun beurt weer vertalingen van middellange termijndoelen uit onder meer de Nationale Milieubeleidsplannen en uitvoeringsnota's, zoals het NMP4 en de Uitvoeringsnota Klimaatbeleid. VROM houdt daarnaast rekening met de uitgangspunten van de nota Mensen, Wensen, Wonen, die meer kwaliteit, keuzevrijheid en zeggenschap voor de burgers betekenen. Tegelijkertijd stelt VROM minimumeisen aan de kwaliteit van bouwwerken op het punt van constructieve veiligheid, brandveiligheid, bruikbaarheid, gezondheid, energiezuinigheid en milieu. Deze kwaliteitseisen zijn terug te vinden in het Bouwbesluit. Het actuele beleid voor duurzaam bouwen is geformuleerd in de beleidsbrief duurzaam bouwen van 16 april 2002.

In de komende jaren richt het beleid voor duurzaam bouwen zich op energie, materialen en gezondheid. Doel van energiebesparing en toepassing van hernieuwbare energie is terugdringing van de uitstoot van CO<sub>2</sub> door de gebouwde omgeving. Verantwoord materiaalgebruik betekent beperking van de milieueffecten van de materialen die in bouwwerken worden toegepast, en zoveel mogelijk hergebruik. Het waarborgen van een goed binnenklimaat is gericht op de gezondheid van bewoners en gebouwgebruikers.

Het gebruik van hout in de bouw (bouwgrondstof) komt aan de orde bij het onderdeel verantwoord materiaalgebruik.

Het gebruik van duurzaam geproduceerd hout wordt gestimuleerd waarbij geen onderscheid gemaakt wordt naar de herkomst van dat hout.

Met de verankering van het duurzaam bouwen in het beleid van VROM zal de naamgeving ook veranderen in de trant van klimaatbeleid voor de gebouwde omgeving. De sector blijft gestimuleerd worden zelf met instrumenten te komen om de milieuprestaties van gebouwen uit te drukken. Het DuboCentrum zal worden afgebouwd en een deel van haar taken wordt door SenterNovem overgenomen.

### **3.3 Het Ministerie van Economische Zaken**

#### **Duurzame energie uit biomassa**

Het Ministerie van EZ werkt in samenwerking met het Ministerie van VROM aan een doelmatige en duurzame energiehuishouding. Dit gebeurt onder meer door een verhoging van het gebruik van duurzame energie te bewerkstelligen. Het streven is dat dit 10% in 2020 zal zijn. Daarnaast speelt het terugdringen van de CO<sub>2</sub> uitstoot een belangrijke rol. Het Ministerie van EZ heeft om de bijdrage van biomassa aan de DE- (duurzame energie) doelstelling te bevorderen een speciaal 'Actieplan Biomassa' opgesteld. Doel is de realisatie van biomassaprojecten te versnellen door middel van het oplossen van hardnekkige knelpunten. In dit actieplan wordt niet alleen een beroep gedaan op de overheid; ook marktpartijen hebben zich gecommitteerd aan het uitvoeren van bepaalde acties. De rol van biomassa in de Nederlandse energievoorziening op de lange termijn wordt opgepakt in het transitieproject. Samen met bedrijfsleven (Shell, Nuon, Essent, etc.), maatschappelijke organisaties (Natuur & Milieu, WNF, etc.) en de wetenschapswereld zijn in dit kader beelden ontwikkeld van het energiegebruik in Nederland in 2030, waaraan "transitiepaden" gekoppeld zijn. Deze 'transitiepaden' zijn innovaties die moeten leiden tot het gewenste doel.

De oorsprong van de gebruikte biomassa zal divers zijn. Gedeeltelijk zullen afvalstromen gebruikt worden, gedeeltelijk kan teelt plaatsvinden in Europa en gedeeltelijk zal import van buiten Europa plaatsvinden. Voor energieopwekking lijkt hout de meest voor de hand liggende brandstof. De visie dat 30% van de Nederlandse energiebehoefte uitsluitend door hout gedekt moet worden, zou betekenen dat een oppervlakte vier maal zo groot als Nederland voor bosbouw gereserveerd moet worden.

Het beleid ten aanzien van duurzaam geproduceerd hout heeft als richtlijn dat hout gebruikt kan worden als biomassa mits er wordt voldaan aan bepaalde duurzaamheidscondities. Een belangrijk obstakel voor een eventueel intensievere toepassing van hout als biomassa zijn de kosten van het binnenlands hout (bijv. 'energiehout'). Deze lijken voornamelijk te hoog, waardoor energieproducenten zoeken naar goedkoper alternatieven (resthout industrie / buitenland).

### **3.4 Het Ministerie van Verkeer en Waterstaat**

Het Ministerie van Verkeer en Waterstaat beheert een enorme hoeveelheid wegen en waterwegen, waarbij een grote hoeveelheid hout toegepast wordt. De Dienst Weg en Waterbouw van Rijkswaterstaat voert diverse projecten uit, die het gebruik van hout moet bevorderen. V&W heeft al in diverse proefprojecten van rails, lantaarnpalen en wegportalen in hout uitgevoerd. Daarbij past het Ministerie van V&W zowel nieuw als gebruikt hout toe. Een voorbeeld van de bevordering van houttoepassingen is het project 'Meer Hout in de Bouw' (in samenwerking met het Ministerie van EZ). Het Ministerie van V&W heeft, evenals het Ministerie van VROM en EZ, een 'bos- en houtbeleid' met een over het algemeen vrijblijvend karakter. De overheid vervult voornamelijk een voorbeeldfunctie. Daadkrachtige instrumenten om het 'beleid' te ondersteunen ontbreken.

### **3.5 Het Ministerie van Defensie**

Het Ministerie van Defensie heeft al sinds de jaren tachtig beleid gericht op bescherming en bevordering van de natuur op defensie terreinen. In de Defensie Milieubeleidsnota 2000 is veel aandacht voor de natuurwaarden van deze gebieden met de bedoeling de belasting op het milieu en de natuur voor defensieactiviteiten nog verder terug te dringen. In het Structuurschema Militaire Terreinen en het Structuurschema Groene Ruimte staat dat het Rijk blijft streven naar het zoveel mogelijk beperken van het directe en indirecte ruimtebeslag van militaire terreinen en complexen in de Ecologische Hoofdstructuur. Hierin staat verder niets beschreven ten aanzien van het 'bos- en natuurbeleid'.

## 4. CONSTATERINGEN

Uit de confrontatie van de “foto’s” uit hoofdstuk 2 met het overheidsbeleid in hoofdstuk 3 komt de werkgroep tot 11 belangrijke constatering. Deze punten zijn gezamenlijk in alle objectiviteit vastgesteld.

- **Soorten en diameters veranderen.** Nederland heeft circa 360.000 hectare bos. De belangrijkste boomsoorten zijn grove den en inlandse eik. Het merendeel van het Nederlandse bos bestaat uit naaldhout, maar het aandeel loofhout neemt toe. Doordat er weinig eindkap plaatsvindt blijven de bomen langer staan en nemen de gemiddelde diameters sterk toe. De houtverwerkende industrie verwerkt geen grote diameters.
- **Oogstkosten blijven stijgen.** Kostenstijging bij de houtoogst is vooral veroorzaakt door (steeds) kleinschaliger te werken in het bos. Deze ontwikkeling is onder andere een gevolg van geïntegreerd bosbeheer. Ook de bezitstructuur en de versnippering in percelen maakt de exploitatie van het Nederlandse bos kostbaarder, ondanks investeringen in materieel en logistiek.
- **De houtopbrengsten blijven laag.** Prijzen worden bepaald door de West Europese markt. De lage houtprijzen in combinatie met de relatief hoge oogstkosten ontnemt bij de boseigenaar de prikkel om te oogsten, waardoor de inkomsten uit de houtopbrengsten teruglopen en de bedrijfsresultaten verslechteren.
- **Het algemene imago van houtproductie en -oogst is negatief.** Dit in tegenstelling tot het gebruik van houten producten.
- **De houtoogst in Nederland neemt steeds verder af.** Slechts 55% van de jaarlijkse bijgroei wordt geoogst, de staande voorraad neemt jaarlijks met 1 miljoen m<sup>3</sup> toe. De Nederlandse houtoogst komt voor 25-30% van één grote boseigenaar, namelijk Staatsbosbeheer. De Nederlandse overheid vervult hiermee een belangrijke voorbeeldfunctie voor de overige eigenaren.
- **Er zijn te weinig financiële middelen beschikbaar voor bosuitbreiding.** Het doel van de overheid was het bosareaal in Nederland te laten toenemen tot ca 400.000 ha in 2020. Om dit te realiseren is bosuitbreiding nodig van minimaal 2.000 ha per jaar. Uit budgettaire overwegingen heeft de rijksoverheid in 2004 besloten de bosuitbreiding buiten de EHS en de Nationale Landschappen niet meer voor subsidie in aanmerking te laten komen en zijn de taakstellingen vervallen. Hierdoor stagneert de bosuitbreiding buiten de EHS en de Nationale Landschappen.
- **Er is een zeer lage zelfvoorziening.** De Nederlander voorziet slechts voor 5 tot 7 % in de eigen houtbehoefte, terwijl de consumptie van producten, waarin hout is verwerkt, op langere termijn steeds verder toeneemt.
- **Er is sprake van schaalvergroting en internationalisering.** De houtsector is een krachtige sector met potentie voor de toekomst. De sector werkt steeds internationaler, zo zijn de Nederlandse rondhoutverwerkende papierfabrieken in handen van buitenlandse bedrijven. De voorziening van grondstoffen is een van de belangrijkste redenen om zich in een land te vestigen en er te blijven! Verdwijnt de verwerkende industrie en in het kielzog de exploitatiebedrijven dan zijn de marktcondities voor het Nederlandse hout aanmerkelijk slechter.
- **Er is geen specifiek bos- en houtbeleid.** Het Nederlandse bosbeleid is vastgelegd in de Nota ‘Natuur voor Mensen, Mensen voor Natuur’ en wordt gefaciliteerd door de subsidieregelingen ‘natuurbeheer 2000’ (voor aanleg en beheer van duurzaam bos) en ‘agrarisch natuurbeheer’ (voor tijdelijk bos). De regeling ‘natuurbeheer 2000’ is gebaseerd op het principe van multifunctionaliteit. Het Nederlandse bosbeleid heeft doelstellingen voor de houtproductie, maar deze worden niet bereikt. De overheid gaat er vanuit dat de bosbeheerder zorgt voor realisatie. Zij biedt voldoende ruimte binnen de subsidieregeling om het beheer af te stemmen op de houtoogst. In de praktijk blijkt echter dat beheerders/eigenaren de oogstmogelijkheden te weinig onderkennen.
- **De maatschappij vraagt om meer en duurzaam bos en hout.** Groen rondom de steden wordt steeds belangrijker, groene energie vraagt biomassa, duurzaam bosbeheer staat bovenaan de agenda. Kortom er zijn volop kansen voor meer bos.
- **De belangenstructuur zowel in de bos- als de houtsector is sterk versnipperd.** Er zijn veel organisaties en instellingen die zich vanuit verschillende invalshoeken met belangenbehartiging bezighouden. De overheid heeft de sector al langere tijd op deze ongewenste situatie gewezen.

## 5. KANSEN EN KNELPUNTEN

### 5.1 Inleiding

De in hoofdstuk 4 genoemde constatering verdienen daadwerkelijk aandacht. In dit kader is er een dubbelslag te maken: belangen kunnen worden samengebracht, kansen benut. Juist door houtoogst weer volwaardig mee te laten lopen in het multifunctionele bosbeheer. Daarbij is het van belang te realiseren dat keuzes van nu invloed hebben op de (verre) toekomst.

Teneinde bij te dragen aan een duurzame bos- en houtsector moeten er een aantal kansen op korte termijn worden opgepakt en een aantal knelpunten worden aangepakt. Beiden kunnen zowel een korte als lange termijn uitstraling hebben. Uit de analyse van het Platform Hout Nederland en het Ministerie van LNV komen de volgende actiepunten naar voren:

- A Flora- en Faunawet
- B Signaal van de overheid
- C Imagoverbetering houtoogst
- D Meer duurzaam geproduceerd Nederlands hout
- E Hout voor de toekomst
- F Schaalvoordeel
- G Markt en marketing
- H Bosuitbreiding
- I Biomassa
- J Bosontsluiting
- K Belangenbehartiging

Deze actiepunten zijn in onderstaand schema ondergebracht om aan te geven dat het gaat om acties die snel kunnen worden uitgevoerd met relatief snel resultaat en acties met langere adem waarvan het effect langer op zich laat wachten. De actiepunten worden hierna verder uitgewerkt.

Resultaat	Korte termijn	Lange termijn
Kansen		
Korte termijn	A, B, E, J, K	A, B, C, D, F, I, K
Lange termijn		G, H, I

## 5.2 FLORA- EN FAUNAWET (A)

### Kans

Door de invoering van de Flora- en fauna wet sinds 1 april 2002 worden de oogstwerkzaamheden in de Nederlandse bossen bemoeilijkt. Met name het oogsten van hout in de zomer levert problemen, omdat de Flora- en fauna wet juist in deze periode restricties aan beheersmaatregelen stelt.

### Toelichting

Deze restricties vormen de basis van het Europeesrechtelijke beschermingsregime van de Flora- en fauna wet en heeft als doel de intrinsieke waarde van alle krachtens de wet te beschermen dieren, en voor een aantal individuele soorten deze waarde te erkennen. Oogstwerkzaamheden kunnen alleen plaatsvinden gedurende de natte periode van het jaar hetgeen technische problemen geeft voor de bossector.

### Oplossing (Overheid en Bosschap)

Middels een Algemene Maatregel van Bestuur (AMvB) en een daaruit voortvloeiende Gedragscode is ruimte voor boswerkzaamheden ontwikkeld. De invoering van de AMvB op de Flora- en fauna wet heeft daarom ook tot doel ruimte te creëren voor boswerkzaamheden, mits daarbij de Gedragscode in acht genomen wordt, waarbij de beoogde beschermingsdoelen van planten- en diersoorten in stand blijven.

De Gedragscode 'Zorgvuldig Bosbeheer 2004' is opgesteld door Vogelbescherming Nederland en de terreinbeheerders en aannemers van boswerk, welke verenigd zijn in het Bosschap. Met deze code is in 2003 en 2004 goede ervaring opgedaan.

Afgesproken is de gedragscode voor de komende vijf jaar opnieuw te gebruiken na doorvoeren van enkele aanpassingen op grond van de evaluatie in 2004. Deze code is inmiddels door de Minister van LNV goedgekeurd en is in april 2005 in werking getreden.

## 5.3 SIGNAAL VAN DE OVERHEID (B)

### Kans

De perceptie over de mogelijkheden van houtoogst loopt bij de bedrijven in de bos- en houtsector en bij de overheid sterk uiteen.

### Toelichting

In het beleid is door de overheid aangegeven dat zij houtoogst van belang acht. In de praktijk lijkt de opzet van de beheersregeling en de problemen rondom de Flora- en Faunawet een prikkel te zijn om af te zien van houtoogst.

De indruk bestaat bij PHN dat de overheid binnen de multifunctionaliteit van het bos voornamelijk de nadruk legt op de ecologische en recreatieve functies

van het bos waardoor de functie houtproductie de aandacht verliest. In de praktijk ervaren houtverwerkende en houthandelsbedrijven dit als een negatieve spiraal. Bosbedrijven zien de houtoogst wel als een belangrijk deel van hun inkomsten. Veel beheerders zien af van oogst vanwege de kosten in verhouding met de lage houtprijzen.

De sturing en de mogelijkheden van de overheid zijn soms groter en soms kleiner dan verwacht. Imagovorming en het aangeven van keuzes zijn echter gebieden waar de overheid zonder grote uitgaven grote resultaten kan boeken. Bijvoorbeeld door de keuze voor houtproductie stelselmatig in het beleid te verwerken

### **Oplossingen (Overheid)**

Voor de realisatie van de multifunctionele doelstelling voor het Nederlandse bos kan de overheid permanent een duidelijk signaal afgeven dat zij houtproductie en houtoogst *wel* belangrijk vindt. Dit kan zowel in de vorm van een publiek signaal, alsook door het evalueren van het beleid en de beleidsinstrumenten op haar resultaten. Daarnaast kan de overheid het instrument onderzoek inschakelen om te onderzoeken in hoeverre de aandacht over de genoemde functies van het multifunctionele bos onevenredig verdeeld is en welke mogelijkheden er bestaan om een oplossing te vinden voor dit probleem.

## **5.4 IMAGOVERBETERING HOUTOOGST (C)**

### **Kans**

Het algemene imago van houtoogst is negatief. Het imago van houten producten is echter zeer positief. Toch is het eerste nodig voor het tweede. Het imago van houtoogst, als zijnde van belang voor de functievervulling van bossen, kan worden verbeterd.

### **Toelichting**

Een splitsing is nodig als het gaat om het imago van houtoogst bij het brede publiek in ons land en de mensen die actief gebruik maken van het bos. De eerst groep is sterk beïnvloed door de TV spotjes van WNF over het tropisch regenwoud en zal meer algemeen benaderd moeten worden op het milieuvriendelijke en hernieuwbare imago van de grondstof hout.

Wat betreft de tweede groep blijkt uit de resultaten van het project 'Nederlands hout doet mee' dat houtoogst in multifunctionele bossen gedeeltelijk de natuurbeleving beïnvloedt. Het oogsten van hout ten behoeve van de verbetering van de kwaliteit van het bos draagt niet bij aan een negatieve natuurbeleving. Echter, wanneer houtoogst onderdeel vormt van de houtverwerkende industrie, dan wordt de natuurbeleving wel degelijk negatief beïnvloed. Dit

probleem kan ondervangen worden door voldoende aandacht te besteden (door eigenaar/beheerder) aan voorlichting en communicatie in relatie tot de natuurbeleving op het moment (vóór)dat de houtoogstwerkzaamheden plaatsvinden. Belangrijk uitgangspunt hierbij is aan het publiek duidelijk te maken dat beheersmaatregelen (= dunningsactiviteiten) nodig zijn om de kwaliteit van bos te verbeteren.

### **Oplossingen (Bossector en PHN)**

De sector dient voldoende aandacht te besteden aan voorlichting en communicatie ter bevordering van de positieve natuurbeleving in combinatie met houtoogst waarbij expliciet de nadruk gelegd moet worden op het gebruik van hout als een zeer milieuvriendelijke grondstof. De overheid heeft in het verleden aan dit onderwerp ruim voldoende aandacht besteed.

## **5.5 MEER DUURZAAM GEPRODUCEERD NEDERLANDS HOUT (D)**

### **Kans**

In Nederland bestaat de mogelijkheid om hout te produceren. Er is Nederlands hout. Er is in Nederland duurzaam bosbeheer. Nederland vindt duurzaam geproduceerd hout van belang. Een duidelijke kans, en een verantwoordelijkheid. Nederland heeft als grootverbruiker van hout en houtproducten de mogelijkheid om ook in eigen land op verantwoorde wijze hout te oogsten.

### **Toelichting**

Illegaal hout, het FLEGT programma, duurzaam geproduceerd hout en certificering staan bovenaan op de agenda van de overheid. De overheid heeft aangegeven dat zij haar verantwoordelijkheid zal nemen. Zij zal voor wat betreft de eigen inkoop en aanbesteding het houtgebruik doorlichten op aspecten van duurzaamheid en legaliteit. Op grond daarvan kunnen ambities en doelstellingen voor (duurzaam) inkopen en aanbesteden van hout door de Rijksoverheid worden vastgesteld. Inzet is binnen het onderdeel duurzaam inkopen van het Actieplan Duurzame Ontwikkeling, een speerpuntprogramma duurzaam inkopen en aanbesteden van hout door de Rijksoverheid op te nemen. Daarnaast kunnen ook andere overheden, woningcorporaties e.d. aangesproken worden om hun ambities op dit punt te formuleren. Uitgangspunt bij beide acties is het streven naar het zoveel mogelijk (laten) gebruiken van aantoonbaar duurzaam geproduceerd hout.

### **Oplossingen (PHN en Overheid)**

Er zijn weinig discussies rondom de duurzaamheid van de Nederlandse houtproductie. Lang niet al het Nederlandse hout is echter aantoonbaar duurzaam geproduceerd. Een instrument om hieraan tegemoet

te komen is certificering. Partijen in de bos- en houtsector kunnen gezamenlijk werken aan de verdere implementatie van certificering van het Nederlandse bos, waarbij het hout voldoet aan de Beoordelingsrichtlijn duurzaam geproduceerd hout (BRL), of een als gelijkwaardig geaccepteerde internationaal certificeringsschema. Met name de inspanningen van kleine boseigenaren en het realiseren van meer toegevoegde waarde in de prijs verdienen de aandacht. Door vraagstimulering in het inkoopbeleid kan de overheid een grote rol spelen.

## 5.6 HOUT VOOR DE TOEKOMST (E)

### Kans

De aangeplante en natuurlijk verjongde bossen van vandaag worden in de toekomst gebruikt. De keuze van de boomsoorten en het moment van oogsten zijn daarom van groot belang voor de uiteindelijke verwerkingsmogelijkheden. Deze kunnen op elkaar worden afgestemd.

### Toelichting

In het Nederlandse bos neemt het aandeel inheemse loofboomsoorten toe. De herbebossing in de bestaande bossen vindt niet meer plaats met plantsoen van geselecteerde herkomsten, maar bijna uitsluitend door natuurlijke verjonging van inheemse boomsoorten. Tegelijkertijd is het beheer in het gemengde bos gericht op het versterken van de positie van de inlandse loofbomen. Vooral nog is het onzeker welke toepassingsmogelijkheden deze soorten in de toekomst hebben.

Bovendien vinden er als gevolg van geïntegreerd bosbeheer nauwelijks meer eindvellingen plaats waardoor de bomen langer blijven groeien en de gemiddelde boomediameters steeds verder toenemen. Op dit moment krijgt de boseigenaar niet de verwachte prijzen voor zijn dikke naaldbomen, omdat dit hout moeilijker is te verwerken.

In de regeling 'natuurbeheer 2000' zijn beheerspakketten voor subsidies t.b.v multifunctioneel bos opgenomen. Hierin zijn de volgende voorwaarden opgenomen: regulier beheer, een minimum percentage inheems hout van 5%, en het beheer van wegen en waterlopen. Dit impliceert 95% vrije keus van de beheerder. Dit biedt de ruimte aan de beheerder om goed rekening te houden met gewenste oogst mogelijkheden, binnen de marges van de multifunctionaliteit van het bos, inclusief de toepassing van snelgroeiende houtsoorten. Het bedrijfsleven ziet de voorwaarde van 5% inheemse boomsoorten als een verkeerd signaal naar de praktijk en vraagt de overheid in verband met gelijkwaardigheid in functies eveneens snelgroeiende boomsoorten te stimuleren.

De houtverwerkende industrie heeft primaire belangstelling – óók voor de lange termijn – voor

naaldhout en populier. Langvezelige houtsoorten die van dun tot dik zijn te verwerken. Die soorten geven de boseigenaar de beste (financiële) opbrengst met de minste risico's.

De verwerkende industrie (in binnen- en/of buitenland) zal Nederlands rondhout van welke soort dan ook in technische zin altijd kunnen verwerken tot producten waar de markt om vraagt. Dat heeft echter wel zijn prijs. Het signaal van de industrie is dat zij voor nu en in de toekomst voorzien wil zijn van die grondstof die het beste aansluit bij haar continuïteit. Dit geeft de bossector de beste zekerheden voor de toekomst.

### Oplossingen (PHN en Overheid)

Overheid en bedrijfsleven vinden het van belang dat in het bosbeheer de doelen van multifunctioneel bos evenwichtig worden nagestreefd. LNV is van mening dat

met in achtneming van de na te streven doelen de bosbeheerders de ruimte hebben de houtoogst te optimaliseren. Wel ligt er de vraag of we met het toepassen van geïntegreerd bosbeheer niet zodanig zijn doorgesloten dat er geen eindvellingen meer plaatsvinden, waardoor de houtoogst sterk is teruggelopen. Het bedrijfsleven vraagt voor de snelgroeiende boomsoorten een gelijksoortige stimulans als die voor de inheemse boomsoorten. De overheid zal de mogelijkheden verkennen voor het stimuleren van de houtoogst en van snelgroeiende boomsoorten (LNV). Het bedrijfsleven gaat na hoe via de sturende werking van de markt de houtoogst gestimuleerd kan worden (PHN).

Om na te gaan welke perspectieven houtsoorten als berk, es en esdoorn hebben is onderzoek nodig naar de verwerkings- en afzetmogelijkheden van deze boomsoorten. De houtverwerkende industrie zal de toepassingsmogelijkheden stimuleren (PHN).

## 5.7 SCHAALVOORDEEL (F)

### Kans

De bos- en houtsector is nog steeds gefragmenteerd. Er is wel sprake van een aantal grote eigenaren, maar de grote groep kleine en kleinste eigenaren is niet georganiseerd. Juist daar liggen de mogelijkheden van een onbenut houtoogstpotentieel. De oogstsector zelf bestaat uit een veelheid van kleine bedrijven, die moeten overleven in een steeds meer internationaler wordende markt. Ook in de verwerkende industrie kan verdere clustering plaatsvinden.

### Toelichting

In de gehele economie, en ook in de houtverwerkende industrie is sprake van steeds grotere en meer internationale bedrijven. In de Nederlandse houtketen kunnen echter nog grote

efficiencyverbeteringen worden gerealiseerd. Verdere clustering en samenwerking in de bos- en houtsector is noodzakelijk om kostenstijgingen bij de houtoogst tegen te gaan en de aanbodpositie op de houtmarkt te versterken. De houtprijzen in ons land worden bepaald door de internationale houtmarkt en zijn daarmee een gegeven. De lage prijzen in combinatie met de relatief hoge oogstkosten ontnemen de prikkel om te oogsten, waardoor de inkomsten uit de houtopbrengsten teruglopen en de bedrijfsresultaten verslechteren. In deze situatie kan verbetering worden aangebracht door verdere verlaging van de oogstkosten en door het verhogen van de opbrengsten.

Kostenstijging bij de houtoogst kan in toenemende mate worden tegengegaan door de oogst te organiseren op een groter deel van het bosbezit. Aan de kant van de houtverwerking is al een duidelijke trend gaande naar schaalvergroting bij zagerijen, de vezelindustrie en de papierindustrie. Wil de (kleinschalige) Nederlandse bouseigenaar zijn houtafzet continueren dan vraagt dat verdergaande samenwerking dan tot nu toe is gerealiseerd. Als voorbeelden gelden Duitsland en Finland waar het aanbod van hout in het kleinschalige bosbezit zeer vergaand wordt gebundeld. Verdergaande samenwerking kan worden gestimuleerd door het organiseren van de houtoogst over het bezit van meerdere eigenaren, een 'boven lokale' of zelfs regionale uitvoering. Verdergaande samenwerking tussen de eigenaren biedt tevens mogelijkheden om het houttransport te rationaliseren en daarmee de transportkosten te lijf te gaan.

#### **Oplossingen (PHN en Bossector)**

- Het stimuleren van samenwerking tussen bouseigenaren gericht op het uitvoeren van de houtoogst over meerdere bosbezittingen of zelfs op regionaal niveau. De marktsector onderneemt initiatieven om te komen tot de opzet van een 'Full service concept', waarbij de uitvoering van de houtoogst voor bouseigenaren vereenvoudigd wordt.
- De overheid wil hieraan geen bijdrage leveren, tenzij er blijkt dat er na jaren inspanning en ervaring blijkt dat hier nog meer te 'verdienen' valt. In dit kader is het nu de taak van de bouseigenaren om zich te gaan verenigen.
- Het verbeteren van de kwaliteit van de annemerij (PHN i.s.m. Bosschap).

## **5.8 MARKT EN MARKETING (G)**

### **Kans**

Logisch gevolg van de versnippering in de houtsector is de zeer beperkte aandacht voor de marketing van het Nederlandse hout. De markt zelf en de huidige structuur van de houtmarkt dragen

daar niet aan bij. Beide punten bieden mogelijkheden voor verbetering.

### **Toelichting**

Ten aanzien van de marketing blijven we behoudens de papier- en emballagesector sterk in gebreke. De houtaanbieders (inclusief Staatsbosbeheer) en zagerijen zijn nog te veel productie gedreven. Het maximaal haalbare wat een bouseigenaar kan aanbieden is gedroogd onbekantrecht hout. De bouseigenaren denken nog te weinig in de wensen van klanten. Bij een gezamenlijke houtafzet van meer dan 10 miljoen euro is het bevreedend dat er geen verkoper of marketeer optreedt. Ook hier is het interessant naar de initiatieven in het buitenland te kijken. Södra bijvoorbeeld is een samenwerkingsverband van Zweedse bouseigenaren, die zeer actief is in de houtketen. Bouseigenaren kunnen gezamenlijk, net zoals SBB nu feitelijk al doet, meer vooruit de keten in gaan en samenwerking zoeken met verwerkers om dichter bij de markt te komen. Op deze wijze kan een hogere toegevoegde waarde worden gerealiseerd. Het gaat hier om de betere kwaliteiten uit het bos gericht in te zetten voor specifieke afzetmarkten (nichemarkten met streekproducten of specifieke ontwerpproducten gemaakt van Nederlands hout).

In de houtmarkt is sprake van een ondoorzichtige marktstructuur. Een eerste aanzet tot prijsinformatie voor de rondhoutmarkt kan worden gegeven door periodiek de houtprijzen uit de praktijk in het Vakblad Natuur Bos Landschap te publiceren. Deze informatie zou aangeleverd moeten worden door bijvoorbeeld SBB, de Unie van Bosgroepen en grote particuliere eigenaren. Per partij kan naast prijs, houtsoort, kwaliteit, ligging etc worden vermeld. Iedere abonnee/bouseigenaar krijgt hiermee meer idee over de hoogte van de houtprijzen, het zijn indicaties en geen richtprijzen.

### **Oplossingen (PHN)**

- De partijen in de markt kunnen gezamenlijk onderzoek doen en werken aan de verbetering van de markt en de marketing in de Nederlandse houtsector, bijvoorbeeld door:
- Ketengerichte samenwerking tussen bouseigenaren en verwerkers om de betere houtsortimenten gericht in de markt te zetten.
- De publicatie van rondhoutprijzen van verschillende partijen uit de praktijk in het Vakblad.

## **5.9 BOSUITBREIDING (H)**

### **Kans**

In de komende jaren zijn er verschillende ontwikkelingen die van belang zijn om te komen tot uitbreiding van het Nederlandse bos. Mogelijkheden voor bosaanleg liggen er rondom de steden, bij de

aanleg van landgoederen, in relatie met het beleid gericht op de versterking van de recreatieve en toeristische functies van het platteland. Naast recreatie en natuurbeleving kunnen deze bossen tevens bijdragen aan de houtbehoefte.

### **Toelichting**

Er was de afgelopen twee jaren veel belangstelling voor de subsidieregeling voor bosuitbreiding. LNV heeft in 2004 uit financiële overwegingen zijn prioriteit moeten leggen op de realisatie en het beheer van de EHS en de Nationale Landschappen. Om die reden is de bosuitbreiding buiten de EHS en de Nationale Landschappen stopgezet en zijn de taakstellingen vervallen.

Andere ontwikkelingen, die gaande zijn, bieden mogelijk kansen om het bos in ons land uit te breiden. Zo loopt 'Rood voor Groen' waarbij de aanleg van stedelijke gebieden en nieuwe landgoederen mogelijk wordt gemaakt in koppeling met de aanleg van bos. Hiermee draagt de particuliere sector bij aan de bosaanleg. Jammer genoeg blijken dit langdurige trajecten met veel vertragingen in de praktijk van de uitvoering. In de Nota Ruimte wordt veel belang gehecht aan groen rondom de steden. Dit zal dan echter wel moeten worden gefinancierd uit het 'rood'. Bovendien is er de klimaatdiscussie en de emissiehandel in CO<sub>2</sub>. Ook hier zijn er verdere mogelijkheden om bosaanleg te stimuleren, zoals de afgelopen jaren gebeurt door het Groenfonds. De houtverwerkende industrie zou hierop in kunnen haken door de bosaanleg mede te ondersteunen. De aanleg van deze bossen zal naar verwachting gecombineerd worden met functies als recreatie, waterretentie etc.

### **Oplossingen (Overheid en PHN)**

- De overheid is bereid expertise in te zetten om gezamenlijk met het bosbedrijfsleven alternatieve financieringen te ontwikkelen (LNV).
- Onderzoeken op welke wijze de houtproductie zich verhoudt tot de functies natuur, recreatie, waterberging etc bij de bosaanleg in Nederland (PHN en Overheid).
- Welke financieringsbijdragen zijn optimaal om particulieren bos aan te laten leggen en zijn aanvullende bijdragen mogelijk uit de industrie (PHN en Overheid)?

## **5.10 BIOMASSA (I)**

### **Kans**

De groeiende vraag naar (houtige) biomassa voor de productie van duurzame energie biedt mogelijkheden voor de Nederlandse bos- en houtsector. Belangrijk is in een vroeg stadium een analyse te maken van de randvoorwaarden

(ecologisch, economisch en maatschappelijk) waaronder de oogst van energiehout uit bestaand bos kan plaatsvinden.

### **Toelichting**

Eén van de belangrijke transitiepaden in het Nationaal Milieubeleidsplan 4 (2001) is gericht op het gebruik van biomassa voor energieopwekking en mogelijk ook in de chemische industrie. De verwachting is dat biomassa de komende tientallen jaren een steeds grotere rol zal gaan spelen in de energieopwekking, waarbij voor Nederland gedacht wordt aan de opwekking van ca. 30% van onze elektriciteitsbehoefte uit biomassa. Deze ontwikkeling staat niet alleen. Shell verwacht dat wereldwijd de energievraagtoename tot ca 2050 gedekt zal worden uit biomassagebruik met ongeveer gelijkblijvend gebruik van fossiele brandstoffen. Pas daarna zullen werkelijk duurzame energiebronnen zoals zonne-energie en mogelijk kernfusie een sterke toename vertonen.

De oorsprong van de gebruikte biomassa zal divers zijn. Gedeeltelijk zullen afvalstromen gebruikt worden, gedeeltelijk kan teelt plaatsvinden in Europa en gedeeltelijk zal import van buiten Europa plaatsvinden. De energieteelt zoals die nu in Europa opkomt is meer gericht op brandstof (biodiesel) en is direct gelieerd aan de landbouwpolitiek. Voor energieopwekking is hout de brandstof waarnaar men kijkt, ook vanuit CO<sub>2</sub> balans oogpunt. De visie dat 30% van de Nederlandse energiebehoefte uitsluitend door hout gedekt moet worden, zou betekenen dat een oppervlakte vier maal zo groot als Nederland voor bosbouw gereserveerd moet worden.

### **Oplossingen (Overheid en PHN)**

Er is een aantal belangrijke punten te identificeren die om keuzes vragen alvorens te komen tot intensievere toepassing van boshout als biomassa:

- De duurzaamheid van het bosbeheer voor de productie van biomassa. De gevolgen voor biodiversiteit en de multifunctionaliteit van het Nederlandse bos.
- De ecologische en economische concurrentie met andere en huidige toepassingen van hout.
- De kosten van energiehout uit bos en energieplantage: deze lijken vooralsnog te hoog, energieproducenten zoeken naar goedkoper alternatieven (agrarische en resthout industrie / buitenland).

## **5.11 BOSONTSLUITING (J)**

### **Kans**

De ontsluiting van het Nederlandse bos is niet meer geschikt voor de inzet van oogstmachines bij de huidige oogstechnieken. De veelal te 'lichte' wegen leveren in combinatie met de uitvoering van het werk in natte perioden te veel schade aan de wegen.

Dit leidt tevens tot toenemende klachten van recreanten. Door de ontsluiting te verbeteren kan een dubbelslag worden gemaakt.

### **Toelichting**

Aan de bosontsluiting worden andere eisen gesteld dan enkele jaren geleden. Toen was het voor de bouseigenaar/-exploitant nog mogelijk om het hout af te voeren over een periode van 12 maanden. Nu is de exploitatie in een groot deel van het bos beperkt tot 7 à 8 maanden. Daardoor wordt in een natter deel van het jaar het transport geconcentreerder uitgevoerd met meer schade aan wegen als gevolg.

De bosontsluiting is te verbeteren door bij de houtoogst gebruik te maken van minder wegen en deze hoofdwegen beter te onderhouden. Daarmee voorkom je schade op een te groot deel van de boswegen (mede gevolg van het concentreren van de oogst in de natte perioden als gevolg van de Flora en Faunawet). Deze aanpak vraagt investeringen van de bouseigenaar en dat lijkt bij voorbaat uitgesloten. Een andere aanpak is al eerder geschetst: de houtoogst geconcentreerd bloksgewijs uitvoeren in een lage frequentie waarmee de wegen slechts eenmaal per periode van 4 tot 6 jaar schade ondervinden. In de tussenliggende jaren heeft de houtoogst geen gevolgen.

In het onderhoud van wegen zullen ingrijpendere maatregelen moeten worden genomen. Nu worden vaak eenvoudige herstelmaatregelen getroffen, terwijl het reguliere onderhoud (voorkoming van humusvorming door te ploegen en blad te verwijderen, sneller laten opdrogen van wegen door het opsnoeien van randbomen langs wegen) achterwege blijft.

Verder zullen exploitanten en houthandel beter moeten afstemmen met de bosbeheerders. Door in te spelen op lokale omstandigheden kan schade beperkt blijven en de basiskwaliteit van de infrastructuur beter geborgd blijven.

### **Oplossingen (PHN)**

- Aansluiting zoeken bij de eisen die gesteld worden aan de ontsluiting t.b.v. de bosbrandbestrijding.
- Extensiveren van het onderhoud aan de wegen in koppeling met schaalvergroting van de houtoogst.
- Versoepelen van de bestemmingsplannen om vergunningen te krijgen voor de aanleg van halfverharde wegen.
- Ontwikkelen van houtstapelplaatsen en opstelplaatsen voor forwarders.
- Onderzoek hergebruiksmogelijkheden van as uit biomassaverbrandingsinstallaties om wegen te stabiliseren.

- Ontwikkeling GPS-systeem voor vrachtwagens opdat het aantal vervoersbewegingen wordt geminimaliseerd.

## **5.12 BELANGENBEHARTIGING (K)**

### **Kans**

De belangenstructuur in de bos- en houtsector is sterk versnipperd. Er zijn veel organisaties en instellingen die zich met belangenbehartiging bezighouden. De overheid heeft de sector al langere tijd op deze ongewenste situatie gewezen. Samenwerking kan veel opleveren.

### **Toelichting**

De bos- en houtsector is een zeer kleine gemeenschap. Contactpersonen in de sector kennen elkaar al gedurende vele jaren. Velen hebben verschillende functies in de sector vervuld. Er is weinig doorstroming. Toch kent men elkaar slecht. Er bestaat een groot verschil in perceptie in de bos- en houtsector. De bossector denkt niet in de termen van de houtsector en omgekeerd. Resultaat is dat iedereen via het eigen kanaal communiceert met de overheid en de buitenwereld.

De bouseigenaren zijn vertegenwoordigd in het Boschap. De houtsector spreekt zich uit via Platform Hout Nederland. Daartussen bestaat overlap. Ook is sprake van vele branches, elk met een eigen geluid en eigen contacten. Ook de grote bouseigenaren opereren via verschillende samenwerkingsverbanden. Ook de Bosbouwvereniging is haar activiteiten aan het uitbreiden, waardoor nog een extra partij aan het ontstaan is.

PHN vervult een aanvullende rol op de activiteiten van de bestaande brancheorganisaties in het bos en houtbedrijfsleven. Het gaat om gemeenschappelijke knelpunten en ontwikkelingen waar alle partijen bij betrokken zijn.

Recent zijn er binnen de papier- en houtketen initiatieven genomen om tot grotere concentratie van belangenbehartiging te komen. Gesprekken zijn gaande tussen de voorzitters van de betrokken brancheorganisaties om na te gaan of een federatief verband tot de mogelijkheden behoort.

### **Oplossingen (PHN)**

Partijen in de sector zelf zijn de eerste belanghebbenden. Partijen werken inmiddels aan de opzet van een federatief verband, c.q. een verbeterde samenwerking.

PHN heeft inmiddels afspraken gemaakt met betrokken partijen om de Overleggroep Houtproductie & Houtvoorziening (OHH), het platform waarin vertegenwoordigers van de ministeries en het bos- en houtbedrijfsleven informatie uitwisselen, onder haar hoede te nemen.

## **BIJLAGE 1.**

### **SAMENSTELLING VAN DE WERKGROEP:**

Dhr. J. H. Rietema (voorzitter vanaf augustus 2004)	Ministerie LNV, Directie Natuur
Mevr. E. Veldhuis (voorzitter t/m juni 2004)	Ministerie LNV, Directie Natuur
Mevr. N. Hoogmolen	Ministerie LNV, Directie Natuur
Dhr. K.S.A.M. de Beer	Ministerie EZ, Directie O & I
Dhr. H.H. Kuijjer	Ministerie VROM, Directie KvI
Mevr. C. Marsman	Ministerie VROM, Directie KvI
Dhr. Z. van Olst	Staatsbosbeheer
Dhr. R.A.M. van Hoesel	Emballage en Palletindustrie Vereniging (EPV)
Dhr. M.E. Mensink	Koninklijke Vereniging van Papier en kartonfabrikanten (VNP)
Dhr. N.A. Leek	Platform Hout in Nederland (PHN)

## BIJLAGE 2.

### SAMENVATTING DISCUSSIEBIJENKOMST EINDCONCEPT VISIE OP DE HOUTOOGST

*Plaats: kantoor Faber Halbertsma te Eck en Wiel*

*Datum: 9 december 2004*

*Aanwezig: K. Faber (vz PHN), N. Leek (secr PHN),  
P. van Drimmelen (VVNH),*

*W. de Beaufort (SBB), R. van Hoesel (EPV),*

*M. Mensink (VNP), Z van Olst (SBB), O. Gorter  
(FPG), mevr M. Scheepens (EPV), A. Willems  
(UvB), J.Jansen (Bosschap), C. Boon (AVIH) en J.  
Rietema (min LNV).*

De discussie werd geopend met presentaties van Nico Leek (procesgang en achtergronden van de opzet van de Visie) en Marco Mensink (voorgestelde acties en betekenis van de Visie).

#### **Belangrijkste conclusies:**

- De resultaten van deze discussie worden meegenomen in het gesprek dat Kees Faber op 21-12-2004 heeft met Henk van de Brand (LNV) ter voorbereiding op het gesprek dat Kees Faber heeft met minister Veerman.
- De aanwezigen vinden het eindconcept geslaagd. Belangrijk resultaat is dat houtproductie bij LNV weer op de agenda staat.
- Van belang dat bij het jongleren met de ballen in het kader van multifunctioneel bosbeheer ook de bal houtproductie omhoog komt.
- Door te starten met de knelpunteninventarisatie heeft de visie hier en daar een verdedigende toonzetting gekregen. Het belang van hout kan alleen als onderdeel van de multifunctionaliteit van het bos worden gepresenteerd. Bij de presentatie naar buiten verdient deze bredere context meer nadruk.
- LNV heeft het uitdragen van het belang van de houtproductie de afgelopen tijd gepraktiseerd in toespraken van de minister en de DG. De sector ervaart dat als een kentering binnen het ministerie.
- De bijdrage van EZ aan het verbeteren van de houtvoorziening uit het Nederlandse bos is erg mager. Mogelijk dat het ministerie kan/wil bijdragen aan kwaliteitsverbetering van technologie en logistiek in de bos- en houtketen.
- Wijzigingen in de huidige bosgeldstromen van het ministerie in de richting van de houtproductie is volgens het ministerie niet mogelijk.
- Centrale vraag is "Hoe kunnen we de houtoogst verhogen"? Het huidige oogstniveau is met 55%

van de jaarlijkse bijgroei laag. De sleutel voor verhoging van de houtoogst ligt bij de boseigenaren.

- De Visie zoekt de verhoging van de oogst in schaalvergroting via het opzetten van "full service contracten" met vooral de kleinere eigenaren. Er zijn wel enige positieve ervaringen van de Unie van Bosgroepen hiermee, maar nog niet genoeg. Veel boseigenaren zijn blijkbaar nog niet toe aan het volledig of gedeeltelijk uit handen geven van beheeronderdelen.
- Objectieve berichtgeving van de overheid dat er meer hout geoogst kan worden via de aanbieders van "full service contracten" kan voor openingen zorgen. Ook is het mogelijk via programma Beheer met incentives de boseigenaar tot oogst te stimuleren.
- De Unie van Bosgroepen biedt aan de verdere uitwerking en invoering van het "full service concept" met een substantiële financiële bijdrage te ondersteunen, mits ook anderen hieraan bijdragen.
- Meer gedetailleerde kanttekeningen op de Visie kunnen worden doorgegeven aan de secretaris.

Wageningen, 15-12-2004

Nico A. Leek

## COLOFON

### *Opstellers:*

Platform Hout Nederland, Wageningen  
en  
Ministerie van LNV, Directie Natuur

### *Eindredactie:*

Nico A. Leek  
Secretaris PHN  
Tel. 0317-412193  
E-mail: nico.leek@probos.net

### *Creatie & realisatie:*

Probos, Wageningen

### *Drukwerk:*

Digigrafi B.V. Wageningen

September 2005